



# DER RISSENER

BLANKENESE SÜLLDORF WEDEL

21. November 2024 | Jahrgang 9 | Ausgabe 190

[f](#) [i](#) [a](#) Der Rissener | [www.der-rissener.de](http://www.der-rissener.de)

**Saskia Bis-Niemann**  
Sanitär • Heizung



Wedeler Landstraße 19 • 22559 HH  
Tel.: 040/ 812747 • [sbn-gmbh.de](mailto:sbn-gmbh.de)

**ANGEBOT**

Voltrad präsentiert Husqvarna



**2.599,- €**  
inkl. ges. MwSt.

- Schwedisches Design
- auch mit Rücktrittbremse
- Pannenschutzbereifung
- Intube Akku
- Federgabel
- Bosch Mittelmotor

**VOLTRAD** Ihr Fachgeschäft für E-Bikes in Norddeutschland  
E-BIKES & PEDELECS

Voltrad GmbH & Co. KG  
Oha 9 • 25373 Ellerhoop  
[www.voltrad.de](http://www.voltrad.de)  
[info@voltrad.de](mailto:info@voltrad.de)  
**04120/1500**



Mit dem Rissener in die Adventszeit:  
Bei unserem großen Online-Gewinnspiel verbergen sich hinter 24 Kalendertürchen 24 tolle Gewinne.



Jeden Tag eine Überraschung: Um Sie, liebe Leserinnen und Leser, in Weihnachtsstimmung zu bringen, starten wir ab Sonntag, 1. Dezember, gleichzeitig 1. Advent, mit unserem Online-Adventskalender. Hinter jedem Türchen verbergen sich Geschenke von Geschäften aus Ihrer Nachbarschaft! Machen Sie mit und gewinnen Sie! Viel Glück! Nähere Details erfahren Sie unter dem Link oder einfach den QR-Code scannen.

[www.der-rissener.de/adventskalender](http://www.der-rissener.de/adventskalender)



Reichhaltig • aromatisch • göttlich



HIMALAYA Restaurant

Wedeler Landstraße 29, 22559 Hamburg

**Taste the Essence of India!**

**10% Rabatt**  
auf alle Hauptgerichte  
Mo-Do 17:00-22:00 Uhr

**ELBE AKUSTIK** Strandbaddamm 3, 22880 Wedel

**Akku-Hörgeräte Aktion**

Wiederaufladbares Akku-Hörgerät  
App-Funktionen und freihändiges Telefonieren  
Natürliches Klangerlebnis

Akku-Hörgerät  
Unitron Moxi VI-R  
nur **99€\***  
statt 750€

Buchen Sie einfach einen Termin über unseren Online-Terminkalender oder rufen Sie uns an.



in 4 Farben erhältlich  
**04103 - 923 81 04**

[www.elbe-akustik.de](http://www.elbe-akustik.de)

\* Gültig beim Akku-Hörgeräte-Neukauf des Unitron Moxi/Slide VI-R, inkl. Ladestation. Zahlungspreise bei Kassenzahlung nach HNO-fachärztlicher Verordnung, zzgl. der gesetzlichen Zuzahlung von 10,-/Hörgerät. Abb. ist Symbolfoto. Angebot nicht mit weiteren Aktionen und Gutscheinen kombinierbar. Aktion gültig bis 20.12.2024.

**Mein Schuhammer**



**NOTDIENST**

Wedeler Landstraße 21 • 22559 Hamburg  
T: 040 18239740 u. M: 0152 51045517

KORNOBIS BADE WALDECK  
Notare & Rechtsanwälte

**IHR RECHT IN WEDEL**



Bahnhofstraße 50  
22880 Wedel

Tel.: 04103 - 92 08 0  
[www.recht-wedel.de](http://www.recht-wedel.de)

**Wir kümmern uns um Ihr Auto!**



**Auto-Wulff Team Moorrege**  
GmbH & Co. KG

Pinneberger Chaussee 9 • 25436 Moorrege  
Telefon 0 41 22/98 790 • [www.auto-wulff.de](http://www.auto-wulff.de)

**Herbst-Winter-Check**  
z.B. PKW 24,- €



## EINBLICKE

## ADVENT, ADVENT – ÖFFNEN SIE DIE TÜREN

Liebe Leserinnen und Leser,

wichtiges Element der Demokratie sind freie Wahlen. Das gilt auch für die Bürgermeisterwahl in Wedel. Umso erstaunlicher ist es, dass sich so viele Einwohner der Rolandstadt den Gang zur Wahlurne erspart haben. Denn die Wahlbeteiligung lag bei etwas mehr als 41 Prozent. Schade, denn bei dieser Wahl konnten alle Bürger die Richtung mitbestimmen, in die Wedel künftig geht. Aber Sie, liebe Wedelerinnen und Wedeler, haben nochmal die Gelegenheit, ihre Stimmen abzugeben: Es gibt eine Stichwahl am 8. Dezember. Nutzen Sie diese Chance und bestimmen Sie auf diese Weise mit, aus welcher Richtung der frische Wind dann wehen wird und welche Türen sich dann öffnen.



Andreas Kay, Herausgeber

Das haben sich die Besucher des Wildgeheges schon lange gewünscht – jetzt besteht die Möglichkeit, dass etwas getan wird: Grünen- und SPD-Bürgerschaftsfraktionen haben einen Antrag für die kommende Bürgerschaftssitzung eingereicht, in dem sie sich für eine moderne Kläranlage und Toiletteneinrichtungen einsetzen. Wir hoffen, dass dieser sinnvolle Vorstoß positiv durchstimmt wird.

Und bald ist es soweit: Der erste Advent ist in ein paar Tagen. Kein Wunder, dass diese Ausgabe sehr weihnachtlich daherkommt und wir Ihnen mit unserem Online-Adventskalender Freude machen wollen. Unsere Kunden haben wieder viele schöne Geschenke für Sie ausgesucht. Viel Glück und Spaß beim Türchen öffnen!

Herzlich Ihr  
Andreas Kay

# DER RISSENER

MEINE LOKALZEITUNG  
FÜR DIE ELBVRORTE  
UND DAS UMLAND

facebook.com/derrissener      www.der-rissener.de

### Claudia Conrad

Ihre Ansprechpartnerin  
für Anzeigen/Kleinanzeigen

Tel.: 040 - 94 99 63 57  
Mobil: 0176 - 32 50 17 12  
E-Mail: claudia.conrad@der-rissener.de



- ANZEIGE -

### WETTER

präsentiert von:

BESTATTUNGEN  
**MICHAEL SCHÜTT**  
wir sind 365 Tage im Jahr für Sie da!

040. 81 81 13

### Sonne oder Regen?



**Donnerstag**  
4° / 0°



**Freitag**  
3° / 0°



**Sonnabend**  
4° / 2°

Der Donnerstag ist bedeckt, bei Temperaturen von 0°C bis 4°C. Auch am Freitag kann sich die Sonne nicht durchsetzen, bei Temperaturen 0°C bis 3°C. Am Sonnabend ist nasskalt und weiterhin bedeckt, bei Temperaturen von 2°C bis 4°C. Mit Böen zwischen 27 und 46 km/h ist zu rechnen.

### Ebbe oder Flut?

Donnerstag:	Ebbe: 02:04/14:39	Flut: 07:26/20:03
Freitag:	Ebbe: 02:41/15:20	Flut: 08:07/20:49
Sonnabend:	Ebbe: 03:24/16:10	Flut: 08:56/21:43

Blankeneise, Unterfeuer (Quelle: www.bsh.de)

### IMPRESSUM

**Anschrift:** Der Rissener/Elbflair media GmbH  
Grete-Neveermann-Weg 18, 22559 Hamburg

**Internet:** www.der-rissener.de Der Rissener

**Verlag:** Elbflair media GmbH  
Grete-Neveermann-Weg 18, 22559 Hamburg  
vertreten durch den Geschäftsführer Andreas Kay

**Herausgeber:** Andreas Kay  
Tel. 0176 - 63 63 47 74  
andreas.kay@der-rissener.de

**Mitherausgeber:** Claus Grötzschel  
Tel.: 0171 - 361 41 51  
claus.groetzschel@der-rissener.de

**Druck:** Druckhaus Walsrode GmbH & Co. KG  
Hanns-Hoerbiger-Str. 6, 29664 Walsrode

**Redaktion:** Andreas Kay (V.i.S.d.P.), Michelle Kossel  
Tel.: 0178 - 679 26 82, redaktion@der-rissener.de  
michelle.kossel@der-rissener.de

**Anzeigen/  
Kleinanzeigen:** Claudia Conrad  
Tel.: 040 - 94 99 63 57 oder 0176 - 32 50 17 12  
anzeigen@der-rissener.de

**Layout/Grafik:** Elbflair media GmbH  
0176 - 63 63 47 74, redaktion@der-rissener.de

**gedruckte Auflage:** 15.000 Exemplare



Unser Herausgeber, Andreas Kay (re.) gratuliert Hermann Laatz herzlich zum 80. Geburtstag und hat ihm einen Strauß Blumen überreicht. Foto: mk

## Goldschmiedemeister Hermann Laatz feiert seinen 80. Geburtstag

**RISSEN.** Funkelnde Opale sind seine Leidenschaft, in seinem Geschäft „Laatz Design“, an der Wedeler Landstraße 44, ist er von wunderschönem Schmuck umgeben, und viele Kinder hat er mit seinen Erzählungen über „Molte“, dem umtriebigen Maulwurf, begeistert: Nun ist Goldschmiedemeister Hermann Laatz 80 Jahre alt geworden. „Wir haben fast 80 Jahre lang in Frieden gelebt. Das ist unser größtes Glück“, sagt der Jubilar, wenn er nach seiner Lebensbilanz gefragt wird. Und was Krieg bedeutet, das hat Hermann Laatz, 1944 geboren, früh erfahren. Vater Heinz betrieb seit 1933 sein Schmuckgeschäft an der Dammvorstraße. Während schrecklicher Bombenangriffe wurde das Gebäude 1943 zerstört. 1946 eröffnete der Vater ein neues Unternehmen in Rissen. Am Leuchtturmweg zu Hause, bewunderte der junge Hermann Laatz die vorbeiziehenden Schiffe an der Elbe.

„Ich wollte Kapitän werden“, berichtet er. Doch die Träume von Abenteuern auf hoher See wichen schnell der Realität. „Nach drei Monaten hatte ich genug.“ Er stieg also 1969 bei seinem Vater im Laden als Goldschmied ein und machte 1975 seinen Meister, da war er 25 Jahre jung. „Ich wollte dann auch Lehrer werden, hatte meine zwei Examen und sollte in einer Berufsschule anfangen. Das wollte ich aber nicht.“ Außerdem entdeckte er den Hockey-Sport für sich. Mit einem Hörbuch und seinem Kinderbuch „Molte und Fledermaus“, erschienen im KJM-Verlag, unternahm er literarische Schritte. Hobbys, für die er künftig gerne mehr Zeit haben würde. Deshalb möchte er sein Geschäft übergeben, aber dann trotzdem noch im Laden präsent sein. „Ich bin noch zu gerne hier.“

Wir gratulieren Hermann Laatz sehr herzlich und wünschen Ihm alles Gute! **mk**

- ANZEIGE -

Unsern beliebten Jahreskalender findet Ihr in unserer kommenden Ausgabe 191.



Der **FIAT 600**  
Eine Nummer **GRÖßER**  
Ein Sprung **w e i t e r**



5 Türen - 5 Sitze - mehr Platz



Pinneberger Ch. 11  
25436 Moorrege  
Tel. 04122-85920  
www.ah-schulte.de



KNEER-SÜDFENSTER

ANDERS

BAUELEMENTE

GmbH

Fenster  
Türen  
Rollladen  
Wintergärten  
Markisen  
Terrassendächer

Ausstellung & Beratung

An der B 431  
Hauptstr. 16a - 25488 Holm  
**(04103) 800 290**  
anders-bauelemente.de

FENSTER  
FACHMONTAGE

## HERBSTLOOK








Markt 26 Damen- und Herrenmode  
Nienstedtener Marktplatz 26 • 22609 Hamburg  
Telefon 040-41420644 • www.markt26-mode.de

**MATHEMATICUS – mit mir kann man rechnen!** Nicht warten, jetzt starten und die Lücken schließen! Klasse Nachhilfe für Wedel und Umgebung und für den Westen Hamburgs gibt es hier: MATHEMATICUS – Industriestraße 25 in 22880 Wedel ☎ 04103-703696

**Wir kaufen  
WOHNMOBILE +  
WOHNWAGEN**  
03944-36160 www.wm-aw.de Fa.

**ENGLISH IN RISSEN** mit Joan von Ehren und Donald Wilkes. Kleine Gruppen, Einzelunterricht und Online (Zoom, Skype, FaceTime) ☎ 0171 / 853 92 15

**HAUS RISSEN sucht ab sofort Reinigungskraft (m/w/d) in Vollzeit** (30-40h) für die tägliche Reinigung und Kontrolle der Gästezimmer und Büros. Geregelt Arbeitszeiten, übertarifliche Bezahlung, sowie HVV-Ticket, ... Bewerbungen bitte per E-Mail an Franziska Pospich ☎ pospich@hausrissen.org

## Haushalts- auflösung

Horst Weige

**Entrümpelung mit Wertanrechnung**

- Wir nehmen alles mit
- Fachgerechte Entsorgung
- Besenrein, Festpreis
- Zuverlässig und seriös

Mobil: 0172 / 402 55 72  
Wedel: 04103 / 803 39 03

**Tiefgaragenstellplatz ab sofort zu vermieten**, Rissener Dorfstraße 17. ☎ 040-595343

**Lehrer erteilt Nachhilfe**, 5.-13. Klasse. ☎ 040-68283778

**Praxis für Lerntherapie hat freie Plätze.** Förderung bei Lese-Rechtschreib- und Rechenschwäche, Lerncoaching, Vorschultraining. Heidrun Röper, Elbstraße 88 b, Wedel. ☎ 015209889497

**Weihnachtsfeiern mit Essen + Trinken. Kommt an Bord!** Oh, wie schön ist Panama, 01., 08., 15., 22.12 / Bella Italia, 07., 14., 21.12 Kuttel Daddeldu's Weihnachtsfeier 06.12. / Harders Weihnachten, 13.12.

Theaterschiff Batavia, Wedel  
☎ www.batavia-wedel.de,  
☎ info@batavia-wedel.de

### ZEITREISE ONLINE



der-rissener.de/zeitreise

### IHRE KLEINANZEIGE AUCH DIGITAL!



der-rissener.de/kleinanzeigen

**Zur Verstärkung  
unseres Teams  
suchen wir (m/w/d)**



- + Gesundheits- und Pflege-Assistenten (GPA)
- + Pflegefachkräfte
- + Koch / Köchin
- + Superhelden



**WIR ZAHLEN ÜBERTARIFLICHES GEHALT!**

@ jobs@alloheim.de

f /AlloheimSE

durchstarten-bei-alloheim.de

**Alloheim Senioren-Residenz „An der Elbe“**  
Hafenstraße 16-18 · 22880 Wedel · Fon 04103-9 33 50



- ANZEIGE -

## Zehn Jahre Markt 26 Mode

„Es macht uns einfach große Freude, unsere Kunden gut zu beraten und stilvoll auszustatten“, sagt Birgit Euler-Engelhardt, die Inhaberin vom Markt 26 Damen- und Herrenmoden in Nienstedten, Nienstedtener Marktplatz 26. Seit nunmehr zehn Jahren ist das Geschäft am Marktplatz zu einer Institution in Sachen Mode und hat weit über die Stadtgrenzen hinaus viele Stammkunden. Und das wird gefeiert. Am Freitag, 29. und am Sonnabend, 30. November, jeweils von 10 Uhr an, bis 18 Uhr, gibt es viele kleine Überraschungen und Aktionen.

Für das leibliche Wohl wird auch gesorgt. „Bis dahin finden Sie bei uns viele Tipps und Trends für den perfekten Herbstlook. Wir freuen uns auf Ihren Besuch und darauf, Sie ganz persönlich beraten zu dürfen“, sagt Birgit Euler-Engelhardt.



**Gute Beratung steht im Mittelpunkt bei Birgit Euler-Engelhardt (von links), Katrin Weisbrod und Sabine Lütge.**

Foto: steffishots

Markt 26 Nienstedten  
Nienstedtener Marktplatz 26  
Telefon 41 42 06 44  
www.markt26-mode.de



**Frank Schmitt, SPD, freut sich auf die Besucher seines Adventskaffees.** Foto: Zapf

## Politischer Adventskaffee

**OSDORF.** Frank Schmitt, der SPD-Wahlkreisabgeordnete in der Hamburgischen Bürgerschaft für den Wahlkreis Altona-West, lädt für Montag, 2. Dezember, zu einem Adventskaffee ins Bürgerhaus Bornheide, Bornheide 76, ein.

Bei Kaffee, Tee und Gebäck möchte er über die Politik der

SPD, seine Arbeit im Wahlkreis und die Anliegen der Besucher sprechen. Beginn ist ab 15 Uhr. Da die Plätze begrenzt sind, wird um eine Anmeldung bis zum 25. November unter abgeordnetenbuero@frank-schmitt.info oder telefonisch unter (040) 87 600 466 gebeten. **ak**



**Monika Dornis, Hörakustikmeisterin und Inhaberin**

# HÖRGERÄTE DORNIS GmbH



**Leo Kostka, Hörakustikgeselle**  
Fotos: Dornis

## Gutes Hören gerade in der mit Jubel, Trubel und Heiterkeit verbundenen Adventszeit wichtig

Seit 38 Jahren ist der inhabergeführte Hörakustikbetrieb Dornis ein kompetenter Ansprechpartner rund um gutes Hören. Monika Dornis, Hörakustikmeisterin und Chefin von Hörgeräte Dornis, und Hörakustiker Leo Kostka aus

der Filiale Hamburg-Rissen wissen, dass gerade in der Adventszeit bei den zahlreichen Treffen mit Familie und Freunden gutes Hören und optimal eingestellte Hörgeräte notwendig sind.

**Monika Dornis:** Herr Kostka, wie sieht es bei Ihnen aus? Freuen Sie sich auch schon auf die Vorweihnachtszeit?

**Leo Kostka:** Ja klar. Besonders im Advent kommt man ja verstärkt mit Freunden oder mit der Familie zusammen, umgemütlich beieinander zu sitzen, zu essen und zu feiern.

**Monika Dornis:** Stimmt. Irgendwie kommt mir die Adventszeit immer sehr aktiv vor. Aber ganz ehrlich, es ist manchmal auch eine echte Herausforderung. Kaffee trinken bei der Großtante, am Abend mit den Enkeln ins Weihnachtskonzert, am nächsten Morgen Frühstück mit weihnachtlichem Flair mit der Sportgruppe und am Nachmittag Besuch von der besten Freundin, die immer in der Adventszeit nach Hause in den Norden kommt und nur kurz vorbeischaun will und dann doch bis zum Abend bleibt.

**Leo Kostka:** Das hört sich in der Tat schon fast ein bisschen stressig an. Und man hat ja auch immer viel zu erzählen. Kommen Sie denn mit Ihren Hörgeräten gut zurecht? Das sind ja viele schwierige Hörsituationen, die da gemeistert werden müssen.

**Monika Dornis:** Da stimme ich Ihnen zu. Und je größer der Trubel, desto schwieriger die Kommunikation. Ich muss sagen, ohne meine Hörgeräte wäre ich inzwischen komplett aufgeschmissen.

**Leo Kostka:** Wie ist es denn im Konzert? Können Sie die Musik überhaupt genießen?

**Monika Dornis:** Ja. Endlich hat die Werbung der Hörgerätehersteller einmal nicht zu viel versprochen. Musik hören ist wieder ein Erlebnis. Ich habe in meinen Hörgeräten ein extra Musik-Programm. Damit macht das Hören von Musik wieder richtig Spaß.

**Leo Kostka:** Meine Großmutter will sich im neuen Jahr auch einmal an neue Hörtechniken heranwagen. Sie ist schon ganz gespannt, wie sich die Technik wohl entwickelt hat.

**Monika Dornis:** Ja, es lohnt tatsächlich, sich einen Eindruck von den neuen Hörgeräten zu verschaffen. Deshalb bieten wir ja auch kostenlose Demonstrationsgeräte an.

**Leo Kostka:** Genau. Wir programmieren die neuesten Hörhelfer zum kostenlosen Probetragen. Allerdings ist es unbedingt ratsam, sich bei Interesse anzumelden.

**Hörgeräte Dornis ist in Rissen, Wedeler Landstraße 43, zweiter Stock, unter der Telefonnummer (040) 81 95 77 09 und in Wedel, Rosengarten 5, im Ärztehaus, unter Telefon (04103) 905011 zu erreichen.**

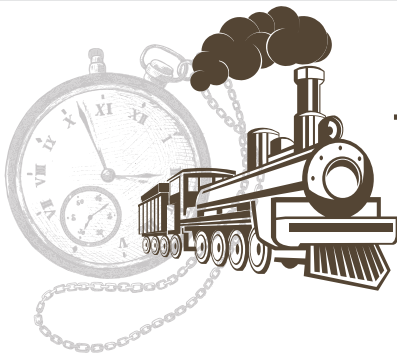
# HÖRGERÄTE DORNIS GmbH

Wedeler Landstraße 43  
22559 Hamburg-Rissen  
Tel.: 040 - 81 95 77 09

Rosengarten 5 (Ärztehaus)  
22880 Wedel  
Tel.: 04103 - 90 50 11

[www.hoergeraete-dornis.de](http://www.hoergeraete-dornis.de)





# ZEITREISE

## Die Nachkriegszeit in den Elbgemeinden XX

### „...sich von einem reinen sozialen Gedanken leiten ließ..“

Millionen Deutsche hatten nach dem Krieg ein Problem: was tun mit der eigenen Vergangenheit? Bereits vor dem Sieg über Nazideutschland hatten die Alliierten den Entschluss gefasst, die deutsche Gesellschaft von allen Einflüssen des Nationalsozialismus zu befreien, um einen möglichen Wiederaufstieg desselben zu verhindern. Vorrangig sollte die NSDAP mit ihren vielen Millionen Mitgliedern aufgelöst werden, die ihr verbundenen Organisationen mit noch mehr Millionen ebenso. Militaristen und Nationalsozialisten sollten, so sah es das Gesetz zur Befreiung von Nationalsozialismus und Militarismus vor, aus den öffentlichen Verwaltungen, der Kultur und der Wirtschaft, entfernt werden, um einen demokratischen Wiederaufbau Deutschlands zu ermöglichen. Was für ein Unterfangen. Was war gemeint?

In einer ersten Phase direkt nach Kriegsende verhafteten die Westalliierten in ihren Zonen, also auch in Hamburg und den Elbgemeinden, durch den „automatic arrest“ präventiv ausgewählte Personengruppen, so zum Beispiel Ortsgruppenleiter der NSDAP, Staatsbeamte mit Parteizugehörigkeit, Wirtschafts- oder höhere SS- und Polizeiführer. Ab Mitte 1946 wurde dann die Verantwortung für die Entnazifizierung nach und nach an deutsche Stellen weitergegeben. Mit dem durch Ernst von Salomon berühmt gewordenen „Fragebogen“ sollte nun systematisch die erwachsene Bevölkerung in Deutschland Angaben über die eigenen Verstrickungen in die NS-Organisationen und NS-Verbrechen machen. Ziel war die Einstufung jedes Einzelnen in eine der fünf definierten Gruppen:

1. Hauptschuldige
  2. Belastete (Aktivisten, Militaristen und Nutznießer)
  3. Minderbelastete (Bewährungsgruppe)
  4. Mitläufer
  5. Entlastete
- Eigentlich gab es sechs Gruppen,

Fachauschuß Nr. 18 d Code: 2N Kategorie: V

**18 d** **FRAGEBOGEN ACTION SHEET**

1. a) Name **Elsa Essberger**  
 b) Geburtsdatum **17.8.98**  
 c) Stellung  
 d) Anschrift **Hdg.-Blankenese, Peperodiek 6**  
 e) Behörde - Firma

2. Aus dem Fragebogen ergibt sich, daß der/die Vorgenannte  
 \*) a) Kategorie der zwangsweise zu Entlassenden.  
 \*) b) Kategorie der nach Ermessensentscheidung zu Entlassenden.  
 \*) c) ohne Bedenken ist.

3. Wesentliche Punkte, die sich aus dem Fragebogen ergeben:  
 NSDAP Mai 1933

4. Bericht und Empfehlung des Beratenden Ausschusses:  
**Keine Aktivistin, gute Leumundzeugnisse, daher tragbar**

Datum **1.6.48**

a) *[Signature]* (Schütt)  
 b) *[Signature]* (Maack)  
 c) *[Signature]* (Heilmann)

5. a) Entscheidung des Fachauschusses:  
 Falls keine Übereinstimmung mit dem Beratendem Ausschuß besteht, sind die Gründe hierzu klar darzulegen.  
**tragbar.**

b) Der Termin, an dem die \*) Entfernung,  
 \*) Auerlegung von Sanktionen  
 in Kraft tritt, ist \*) 14 Tage vom Ausstellungsdatum des Formblattes E oder O  
 ( ) an gerechnet.  
 \*) sofort  
 (in Fällen, wo keine Berufung zulässig ist)

c) Kategorie und die auferlegten Sanktionen. Nach der Empfehlung des Fach-/Unterausschusses  
**Kategorie V - -**

Datum **1.6.48** (Sielfeldt)  
 Akte an das Archiv am \*) Vorsitzender des Fachauschusses Nr. **184**  
 \*) Mitglied des Unterausschusses Nr. **184**  
 \*) Nichtzustellendes ist zu streichen  
 \*) Das Datum ist einzureisen  
 Mitteilung an:

Der Jackpot für Parteimitglieder war die Kategorie 5, wie hier bei Elsa Essberger aus Blankenese. Fotos: Dr. Jan Kurz

denn wer ohne Mitgliedschaften in den NS-Organisationen und auch sonst nicht aktenkundig geworden war, wurde nicht kategorisiert.

Für die Deutschen bedeutete dieser Fragebogen viel. Berufliche Karrieren, Eigentum und Rentenansprüche hingen an den Einstufungen und den Beurteilungen durch die deutschen Entnazifizierungsausschüsse, die sogenannten Spruchgerichte. Diese waren für die Kategorien drei bis fünf zuständig. Den Jackpot hatte man, wenn es einem gelang, in die Kategorie vier, besser noch fünf, zu kommen, denn in dieser Kategorie gab es keine beruflichen oder sonstigen Einschränkungen. Das System war dynamisch und keineswegs eindeutig: Frühere Fragebögen wur-

den oftmals strenger behandelt. Die Kategorisierung war höher, weil oftmals rein nach äußeren Kriterien wie Funktionen und Eintrittsdaten, wie Dauer und Menge der Mitgliedschaften in NS-Organisationen, entschieden wurde. Später wurde mehr inhaltlich geschaut, was die Einstufungen flexibler gestaltete. Auch, und das war ein viel gebrauchtes Mittel, stand den Kategorisierten der Rechtsweg offen, gegen die Einstufung Einspruch einzulegen, um eine bessere Kategorie zu erreichen.

Und so wurde auf Seiten der Deutschen viel Gehirnschmalz investiert, um Parteieintritte zu rechtfertigen, innere Distanz zum Nationalsozialismus zu beschreiben oder sogar resistentes Verhalten zu behaupten. Gerade

Parteimitglieder, die vor 1933 in die NSDAP eingetreten waren, standen hier unter einem besonderen Druck. Sie waren für den Aufstieg der Nazis verantwortlich und mussten sich dafür rechtfertigen – ob sie nun Ämter in der Partei übernommen hatten oder nicht. „Bei meinem Eintritt in die NSDAP im Jahre 1927 (sic!, so Autor Jan Kurz)“, so formuliert der Blankenese-Ferdinand Ewert am 1. Juli 1946 seinen Antrag auf Entnazifizierung, „war ich des Glaubens, dass die Partei die Demokratie achten und dem gesamten Volke zum Wohle gereichen würde.“ Wahlkämpfe und Veröffentlichungen der NSDAP hatte Ewert offenbar nie verfolgt. „Als dann später der Reichstag bzw. die Abgeordneten zum Reichstag ernannt und nicht in geheimer Abstimmung gewählt wurden, erkannte ich, dass ich mich mit unzähligen Volksgenossen geirrt hatte.“

So früh diese Erkenntnis bei Ewert auch gekommen ist - 1933, er sah sich dennoch nicht in der Lage, aus der Partei auszutreten. „Denn ich stand als langjähriger Beamter im 60. Lebensjahr und war stark asthmaleidend. Jedenfalls hätte ich den mit meinem Austritt verbundenen Kampf nicht erfolgreich durchführen können, bei dem es letzten Endes nicht nur um mein Leben, sondern um meine Freiheit gegangen wäre.“ Fälle von Gefängnisstrafen wegen Austritt aus der Partei sind mir bisher nicht bekannt geworden. Eher liegt die Vermutung nahe, dass sich Ewert mit dem symbolischen Kapital als „alter Kämpfer“ und Träger des „Goldenen Parteiazzeichens“ bis 1945 nicht unwohl gefühlt hat.

Gerne angeführt wurde bei den alten Kämpfern auch, dass sie an die „soziale“ Komponente der Partei geglaubt hatten. Noch krasser war der Standpunkt von Hermann Aselmann aus Blankenese. „Die Ohnmacht des Staates“, so rechtfertigte 1946 er seinen Eintritt im Juli 1931, „war

1931

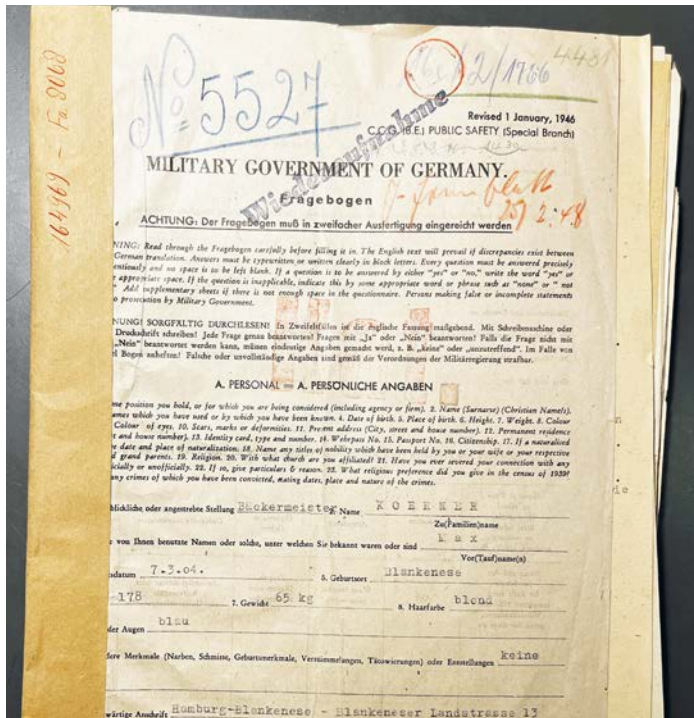
1945

1933

1946

Ausdruck des unerträglichen Notstandes und einer offensichtlich dem Chaos zustrebenden Entwicklung, der nach der Meinung einer grossen Mehrheit im Volke nur ein einheitlicher fester Wille eine Wendung zum Besseren zu geben vermochte. In dieser Situation wurde ich auf die nat.-sozial.-Bewegung aufmerksam. Bis dahin völlig unpolitisch, trat ich, beeindruckt durch die wie mir schien altruistische (sic!, Jan Kurz) Zielsetzung, Juli 1931 der Partei bei. Mit diesem Schritt setzte ich mein kaufmännisches Renomé und meine persönlichen Interessen aufs Spiel, ohne damals zu denken, dass meine Mitgliedschaft alleine nicht ausreichen würde, ein solches Opfer zu rechtfertigen. Wenn aber die Volksbewegung die Voraussetzung schaffen sollte für die Behebung der grossen Not, dann musste m. E. der Idealismus des Einzelnen die Schranken herkömmlicher Überlieferung zu überwinden trachten.“ Der Eintritt in die NSDAP als Übergang also. Auch Aselmann trat nie aus der Partei aus, er blieb bis 1945 dekoriertes „alter Kämpfer“.

Zwar argumentierte er in seinem Entlastungsschreiben vom 22. Juni 1946, er habe „am 29. Januar 1932 dem Ortsgruppenleiter von Blankenese, Herrn Utermark, schriftlich verständigt, dass ich mich parteipolitisch nicht betätigen und auch nicht mehr an den Pflichtversammlungen teilnehmen werde. Ich stellte ihm anheim, mich aus der Partei auszuschließen, falls ihm durch meine Stellungnahme Schwierigkeiten erwachen sollten.“ Das war nur lauwarm. Die Tatsache, dass Utermark nie antwortete – warum sollte er auch freiwillig auf Mitgliedsbeiträge verzichten – führte Aselmann offensichtlich nicht zum Austritt. Und nur wenig später, ab 1933 sehen wir ihn aktiv bei der Glaubensbewegung Deutschen Christen, der antisemitischen Bewegung, die Nationalsozialismus und protestantische Kirche angleichen wollten. Doch auch dieses tat er nur „aus dem vollen Verantwortungsgefühl seiner christlichen Pflicht heraus“, wie ihm der Blankeneser Propst Schetelig im Juli 1946 bestätigte. Wie musste man sich verdrehen, um Tatsachen von 1932 in das neue Licht der Entnazifizierung zu stellen. Tatsächlich schrieb Aselmann genannten Brief an den „sehr verehrten, lieben Herrn Utermark“ und gab bezüglich der Ortsgruppe Blankenese seiner „Freude Ausdruck, dass eine straffere Zusammenfassung der Organisation zum Ausdruck kommt, die erwarten lässt, dass auch in Blankenese eine disziplinierte Aktivierung der N.S.D.A.P. in die Erscheinung tritt.“ Und er stellte tatsächlich dem Ortsgruppenleiter anheim, ihn „als Parteimitglied zu führen“ oder nicht. Gleichzeitig bot er Utermark jedoch an, „meine innere Zugehörigkeit zu der deutschen Freiheitsbewegung durch Beitritt zum Opfer-

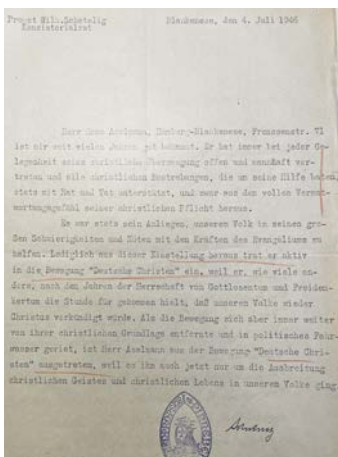


So, wie der Blankeneser Bäckermeister Max Körner, mussten Millionen Deutsche den berühmten Fragebogen ausfüllen.

ring Ausdruck zu bringen.“ So sollte die feste Verbindung, die Aselmann mit dem kirchlichen Leben in Blankenese hatte, zu Gunsten der Nazis genutzt werden. Denn, wie Aselmann gegenüber Utermark argumentiert, „es versteht sich von selbst, dass, gerade unter den Gegenwartsercheinungen, ich es als unbedingt im Interesse unserer nationalsozialistischen Sache halte, diese Verbindung nicht abzubrechen, sondern zu pflegen zum Wohl und zur Gesundheit unseres Volkes.“ NS-U-Boot Aselmann in der Blankeneser Kirche. Eine frühe Abkehr von der Partei sieht anders aus. Durch Kellyanne Conway, Beraterin des zum nächsten US-Präsidenten gewählten Donald Trump, kennen wir den interessanten Ausdruck der „alternativen Fakten“ (alternative facts).

Dass diese alternativen Fakten keine Erfindung Donald Trumps sind, lässt sich in den aufgeführten, wie vielen weiteren Akten zur Entnazifizierung in den Elbgemeinden, erkennen. Keine direkten Lügen, auch die gab es bei den Entnazifizierungsverfahren. Sie blieben aber laut der Historikerin Hanna Leßau eher die Ausnahme. Vielmehr war es der „kreative“ Umgang mit den Fakten der Vergangenheit, der die eigene Biografie in ein möglichst günstiges Licht rücken sollte. Argumente, wie innere Distanz und Opposition, ergänzten die alternativen Deutungen und unterfütterten sie. Die Krönungsdisziplin aber waren die „Leumundszeugnisse“, allgemein auch als „Persilscheine“ bekannt, denen wir uns in der nächsten Ausgabe widmen wollen.

Dr. Jan Kurz



Propst Schetelig gibt dem ehemaligen Angehörigen der Deutschen Christen, Hermann Aselmann, einen Persilschein.

DER ZEITLOSE  
MEISTER

Hermann Laatzen  
Goldschmiede · Meisterwerkstatt

Wedeler Landstraße 44 · 22559 Hamburg  
www.laatzen-design.de





Eine neue Kläranlage soll die Abwasserentsorgung in den Tiergehegen verbessern und die Installation von WC-Anlagen auf dem Gelände des Wildgeheges ermöglichen. Foto: ak

## Neue Toiletten und Kläranlage für das Wildgehege

**RISSEN.** Viel wurde schon zur Sanierung des Wildgeheges am Sandmoorweg unternommen – unter anderem steht nun ein moderner Waldspielplatz bereit, das Wegesystem und Tiergehege sind neu aufgestellt worden. Nun wollen Grünen- und SPD-Bürgerschaftsfraktionen bis zu 400 000 Euro aus dem Sanierungsfonds 2030 bereitstellen lassen, damit eine Kläranlage und WC-Einrichtungen gebaut werden können.

Ein entsprechender Antrag wurde von beiden Parteien für die kommende Bürgerschaftssitzung am Mittwoch, 27. November, zur Abstimmung auf den Weg gebracht. Die neue Kläranlage soll die Abwasserentsorgung in den Tiergehegen verbessern und die Installation von WC-Anlagen auf dem Gelände des Wildgeheges ermöglichen. Das scheint auch nötig, denn viele Besucher nutzen die Toiletten

bei der „Kleinen Waldschänke“. „Derzeit gibt es im Wildgehege keine Lösung für den Abwasseranfall – das ist angesichts des Besucheraufkommens nicht ausreichend“, so Filiz Demirel, Grünen-Bürgerschaftsabgeordnete für den Hamburger Westen. Wie die SPD-Bürgerschaftsabgeordnete Philine Sturzenbecher mitteilt, erhöhe eine vernünftige Toiletten-Infrastruktur die Ausflugsqualität für die Besucher. „Mit der neuen Kläranlage ist nun eine gute Lösung gefunden: Sie arbeitet stromsparend und wird sich mit diesem nachhaltigen Konzept gut in den Natur- und Erlebnisort Klövensteen einfügen“, sagt sie.

Für die Sanierung des Wildgeheges Klövensteen wurden bereits in den Haushaltsjahren 2023/24 einmalig eine Million Euro sowie für die beiden Folgejahre jeweils rund 75 000 Euro bereitgestellt.

mk

- ANZEIGE -



In dem Lustspiel von Hannes Grabau reist eine Familie aus Eimsbüttel in den 1950er Jahren mit dem Motorrad nach Italien. In einer Pension am Meer kommt es zu turbulenten Verwicklungen.

Foto: Batavia

## Humorvolle Inszenierung auf der Batavia Zurück in die 1950er Jahre

Das Ensemble des Theaterschiffes Batavia bringt erneut das Lustspiel „Bella Italia“ auf die Bühne des Wedeler Theaterschiffes Batavia, Brooksdamm 1. Die Zeitreise zurück in die 1950er Jahre lässt die Zuschauer teilhaben an den Reiseerlebnissen einer Familie im sonnigen Italien. Vater Emil, Mutter Elfriede, Tochter Elfi aus Eimsbüttel sind mit dem Motorrad Elvira unterwegs. In einer charmanten Pension am Meer kommt es zu turbulenten Verwicklungen.

Das Lustspiel stammt aus der Feder von Hannes Grabau. Er führt auch Regie und zeichnet für das Bühnenbild verantwortlich.

Aufgeführt wird die humorvolle und nostalgische Inszenierung, die die Zuschauer in die Ära des Boogie-Tanzes, die Anfänge des Fernsehens und die Zeit der ersten Italien-Urlaube entführt an den Sonnabenden 7., 14. und 21. Dezember. Der Vorhang hebt sich jeweils um 19.30 Uhr. Der Eintritt beträgt 25 Euro. Karten können auf der Homepage [www.batavia-wedel.de/bella-italia/](http://www.batavia-wedel.de/bella-italia/) reserviert werden.



## RECHT, STEUERN & VERSICHERUNGEN

Anwalt  Aßmann

Erbrecht · Testamentsvollstreckung · Arbeitsrecht



Erbrecht

Testamentsvollstreckung

Arbeitsrecht

Haben Sie Fragen zum Erbrecht? Zum Beispiel zu der Erstellung Ihres eigenen Testamentes? Ich bin gerne Ihr persönlicher Ansprechpartner und freue mich auf einen Termin mit Ihnen.

Blankeneser Bahnhofstraße 46 · 22587 Hamburg  
T: +49 (0)40 / 210 913 660 · [www.anwalt-assmann.de](http://www.anwalt-assmann.de)

## Wie erfahre ich eigentlich von einer Erbschaft?

Wie bekommen Verbraucherinnen und Verbraucher eigentlich mit, dass sie etwas geerbt haben? Oftmals ganz automatisch. „Hat der Verstorbene ein Testament gemacht, das das Nachlassgericht eröffnet, schreibt das Gericht die darin genannten Personen an.“ Das sagt Jan Bittler, Fachanwalt für Erbrecht und Geschäftsführer der Deutschen Vereinigung für Erbrecht und Vermögensnachfolge (DVEV). Liegt kein letzter Wille vor, ermittelt das Nachlassgericht die Erben. Wer von einer Erbschaft weiß und sechs bis acht Wochen nichts vom Nachlassgericht hört, der kann sich Bittler zufolge auch selbst dorthin wenden. Zuständig ist das Amtsgericht des Ortes, an dem der Verstorbene zuletzt gelebt hat.

Übrigens: Wer nach einer Erbschaft merkt, dass das vermeintlich tolle Erbe sich eher als wirtschaftliches Desaster entpuppt, weil es schuldenbehaftet ist, kann sich innerhalb von zwei Jahren wieder davon trennen. Das Stichwort lautet Nachlassinsolvenz. Sie muss beim zuständigen Amtsgericht beantragt werden. „Bei der Nachlassinsolvenz beschränkt sich die Haftung des Erben auf den Nachlass, sein Privatvermögen ist geschützt“, sagt Bittler. Reicht das Vermögen des Erblassers also nicht aus, um dessen Schulden zu tilgen, müssen Erben für die Schulden nicht mit ihrem Privatvermögen haften. **dpa**





■ Mia liebt es, „Rübe“ vorzulesen. Fotos: ros

## Gute Zuhörer in der Stadtbücherei Wedel

**WEDEL.** Sabine Lange und ihr Hund „Rübe“ engagieren sich ehrenamtlich im Verein „Lesehund im Norden“. Mit Anna-Lena Sander und ihrem Hund „Toddy“ bilden sie das Team für die Stadtbücherei Wedel, die seit Anfang November diese besondere Leseförderung anbietet. Am Montag erwartet „Rübe“ die Kinder, am Donnerstag „Toddy“. Von 16 Uhr an, bis 17 Uhr, können bis zu vier Kinder das Angebot wahrnehmen. Der Impuls zur Teilnahme kommt von den Eltern oder Lehrern der Kinder.

Sabine Lange hatte vor „Rübe“ schon 17 Jahre einen Hund. Als dieser gestorben war, dauerte die Trauer zwei Jahre. Dann kam „Rübe“ als Tierschutzhund in ihr Leben.

„Rübe“ entpuppte sich schon früh als Kinderfreund. Am Elbstrand war kein Halten mehr, wenn „Rübe“ Kinder sah. Voller Freude ließ er sich streicheln und war immer geduldig, egal, was die Kinder anstellten. Da bekam Sabine Lange den Tipp, ihn zum Lesehund ausbilden zu lassen. „Rübe“ musste eine Verhaltensprüfung ablegen, und Sabine Lange wurde in Leseförderung

geschult. Seit 2023 ist sie mit ihrem Hund unterwegs und nun auch in Wedel aktiv.

Für Kinder aus der ersten oder zweiten Klasse, denen das Lesen schwerfällt und die deswegen oft nicht gern vorlesen, ist ein Lesehund der ideale Zuhörer. Aber auch ältere Kinder profitieren von der Lesezeit mit Hund. Er strahlt Ruhe aus, hört geduldig zu und bewertet nicht oder lacht gar aus. Mit dem Projekt Lesehund können Kinder ihr Lesen Schritt für Schritt verbessern und die Freude am Lesen entdecken.

Die Texte wählt Sabine Lange aus. Sie hält sich nach anfänglicher Begrüßung und Textauswahl aus der Interaktion zwischen „Rübe“ und Kind heraus. Es gibt einen selbstgestalteten Ordner mit Texten und Bildern zu „Rübe“, aber auch kleine Büchlein mit einfachen Lesetexten. Es geht beim Lesen nicht nur ums Aneinanderreihen von Buchstaben, sondern auch ums Verstehen. Hierzu kommt Sabine Lange ganz entspannt nach dem Vorlesen mit den Kindern über das Gelesene ins Gespräch. „Rübe“ vermittelt den Kindern, dass er froh ist, wenn sie da sind“, sagt Sabine Lange. „Das gibt den Kindern Sicherheit.“ Ganz nebenbei verlieren die Kinder auch die Scheu vor Hunden, sollte es die geben.

Die achtjährige Mia hat keine Angst und freut sich über die Zeit mit „Rübe“. Schon ihre Oma hatte einen Hund, der leider nicht mehr lebt. Und mit „Rübe“ kuscheln und spielen, macht nach dem Vorlesen besonders Spaß. Eine kleine Belohnung für „Rübe“ gibt es auch: Er darf Hunde-Leckerlis suchen, die Mia für ihn versteckt. **ros**



■ Sabine Lange ist froh, dass ihr Hund „Rübe“ so kinderlieb ist.

Anmeldung unter:  
stadtbuecherei@wedel.de



## Lassen Sie sich elektrisieren.

Der Volvo EX30 Single Motor Extended Range Plus mit bis zu 476 km Reichweite.

EINPARKHILFE VO + HI MIT AUT. BREMSEINGRIFF  
VOLVO SAFE SPACE TECHNOLOGIE INKL. RÜCKFAHRKAMERA  
DIGITAL SERVICES<sup>1</sup> INKL. GOOGLE MAPS | SITZHEIZUNG  
LENKRADHEIZUNG | PILOT ASSIST | ALARMANLAGE  
KEY CARD | DRIVER AWARENESS | SAFETY ASSISTANCE  
LED-SCHWEINWERFER „THORS HAMMER“ | UVM.

Sofort verfügbare Lagerwagen  
inkl. Roadside Assistance.

IM PRIVATKUNDEN-LEASING 349 €/Monat<sup>2</sup>

Besuchen Sie uns für eine Probefahrt.

Volvo EX30 Single Motor, 200 kW (272 PS); Stromverbrauch 15,5 kWh/100 km; CO<sub>2</sub>-Emission 0 g/km; (kombinierte WLTP-Werte); CO<sub>2</sub>-Klasse A.

<sup>1</sup> Google Services sind nach Auslieferung 4 Jahre gebührenfrei verfügbar. Danach ist die Nutzung der Digital Services inkl. Google Services kostenpflichtig. Google ist eine Marke von Google LLC. <sup>2</sup> Ein Privatkunden-Kilometer-Leasing-Angebot der Volvo Car Financial Services – ein Service der Santander Consumer Leasing GmbH (Leasinggeber), Santander-Platz 1, 41061 Mönchengladbach – für einen Volvo EX30 Single Motor Plus, Einstufengetriebe, 200 kW (272 PS). Monatliche Leasingrate 349,- Euro, Vertragslaufzeit 36 Monate, Laufleistung pro Jahr 5.000 km, Leasing-Sonderzahlung 0,- Euro. Angebot zzgl. Überführungs- und Zulassungskosten in Höhe von 1.399,- Euro. Bonität vorausgesetzt. Gültig solange der Vorrat reicht. Beispielfoto eines Fahrzeugs der Baureihe, die Ausstattungsmerkmale des abgebildeten Fahrzeugs sind nicht Bestandteil des Angebots.

## FINCK & CLAUS

FINCK & CLAUS GMBH

25421 Pinneberg | Gehrstücken 1 | Tel.: 04101-78 320  
25337 Elmshorn | Ramskamp 43 | Tel.: 04121-43 600  
24782 Büdelsdorf | Hollerstraße 122 | Tel.: 04331-34 700  
verwaltung@finckundclaus.de | www.finckundclaus.de

## Die Bürgermeisterwahl geht in eine zweite Runde

**WEDEL.** Keiner der vier Kandidaten konnte bei der Bürgermeisterwahl die notwendige Mehrheit von 50 Prozent der gültig abgegebenen Stimmen auf sich vereinigen. Julia Fisauli-Aalto (CDU) verpasste mit 49,1 Prozent knapp die erforderliche Mehrheit von 50 Prozent.

Am Sonntag, 8. Dezember, werden die potenziellen Stichwahlteilnehmer Julia Fisauli-Aalto (CDU) und Timo Steyer (parteilos) heißen. Steyer hat bei der Wahl 22,1 Prozent erreicht und sich damit knapp vor Claudia Wittburg (SPD) mit 19,8 Prozent platziert. Andreas Kuhn (parteilos) landete mit 9,1 Prozent auf dem vierten Platz.

Timo Steyer ist „überwältigt von der großartigen Unterstützung“ und hofft auf viele Stimmen bei



**Julia Fisauli-Aalto und Timo Steyer gehen in die Stichwahl.**

Fotos: CDU/Steyer

der Stichwahl. Julia Fisauli-Aalto bedankt sich bei ihren Wählerinnen und Wählern und ist „sehr froh, dass wir Kandidaten einen guten Austausch und einen fairen Wahlkampf hatten und somit Vorbilder für ein gutes Miteinander sind.“ Sie betont, wie Timo Steyer, dass es wichtig sei,



dass alle noch einmal zur Wahl am Sonntag, 8. Dezember, gehen. „Gerade Stichwahlen haben es in sich“, so Fisauli-Aalto. Claudia Wittburg hat den Einzug in die Stichwahl knapp verpasst. „Auch wenn es am Ende nicht gereicht hat“, sagt sie im Gespräch mit unserer Zeitung, „bin

ich froh, dass ich diesen Weg gegangen bin. Ich bin raus aus meiner Komfortzone, habe viel gelernt, gelacht und hatte tolle Begegnungen.“

Bei der vergangenen Bürgermeisterwahl im März 2022 kam es zu einer Stichwahl zwischen den Kandidaten Gernot Kaser (parteilos) - bei der Wahl zunächst 32,25 Prozent, in der Stichwahl 55,87 Prozent - und Niels Schmidt (parteilos), bei der Wahl zunächst 39,43 Prozent, in der Stichwahl 44,13 Prozent, die Kaser für sich entschied.

Nach der Abwahl von Gernot Kaser im Juni waren die Wedeler Bürgerinnen und Bürger am 17. November aufgerufen, neu zu wählen. Die Wahlbeteiligung am Sonntag lag bei 41,6 Prozent.

ros

## A WESTEND JAZZY CHRISTMAS and all the hits

**BLANKENESE.** Keine Vorweihnachtszeit ohne das traditionelle Weihnachtskonzert der beliebten Big Band „WESTEND JAZZ“. Das gilt auch für dieses Jahr, und deshalb ist es am Freitag, 6. und am Sonnabend, 7. Dezember, wieder soweit. Jeweils ab 20 Uhr, Einlass ist ab 19,15 Uhr, können sich die Besucher in der Aula vom Gymnasium Blankenese, Oesterleystraße 27, wieder in Weihnachtsstimmung bringen lassen. Denn Weihnachten ist traditionell die Zeit, in der man die Englein besonders gern singen hört. Nicht weil man mitunter zu tief ins Glühwein- oder Punschglas geschaut hat, sondern weil das schönste Fest des Jahres ohne Musik und Gesang nicht denkbar ist. Schon in der biblischen Weihnachtsgeschichte verkünden ja himmlische Heerscharen den Hirten auf dem Feld

frohlockend die gute Botschaft. Deshalb darf auch beim traditionellen Weihnachtskonzert von „WESTEND JAZZ“, der beliebten Big Band aus Hamburgs Westen, Benny Goodmans Titel „And The Angels Sing“ nicht fehlen. Der ist zwar eigentlich kein Weihnachtslied. Aber auch in ihm leuchten Kerzen durch lange Winternächte, und die Musik der Engel klingt in den Herzen aller Menschen, die voller Freude zusammenkommen. 2024 ist für „WESTEND JAZZ“ gleich in mehrfacher Hinsicht ein Jubiläumjahr: Die Band besteht seit 15 Jahren, spielt zum 20. Mal ein Weihnachtskonzert und tritt am Sonnabend, vor dem 2. Advent, zum insgesamt 100. Mal auf. Deshalb bietet „A JAZZY CHRISTMAS“ auch Höhepunkte aus dem gesamten „WESTEND JAZZ-Repertoire“. Die



**Die Jazzfreunde dürfen sich bei „A JAZZY CHRISTMAS“ nicht nur auf Engelsgesang, das erfolgreichste Weihnachtslied aller Zeiten - das stammt übrigens nicht von Engeln, aber immerhin von einer Mariah - und silbernen Glockenklang freuen, sondern auch auf Jazzklassiker.**

Foto: WESTEND JAZZ

Jazzfreunde dürfen sich also nicht nur auf Engelsgesang, das erfolgreichste Weihnachtslied aller Zeiten - das stammt übrigens nicht von Engeln, aber immerhin von einer Mariah - und silbernen Glockenklang freuen, sondern auch auf Jazzklassiker von Count Basie über George Gershwin bis

zu Charles Mingus. Der Eintritt ist wie immer frei, wegen des großen Andrangs werden jedoch vorab die obligatorischen Einlasskarten ausgegeben. Sie sind ab Sonnabend, 23. November, bei BLICKFANG Augenoptik, Blankeneseer Bahnhofstraße 29, erhältlich.

mk

- ANZEIGE -

## Weihnachtszauber pur am Erik-Blumenfeld-Platz

Bald öffnet er wieder seine Buden, der beliebte weihnachtliche Markt in Blankenese. Schausteller und Wies'n Urgestein Karl Häßler baut gerade mit seinem Team die Häuschen am Erik-Blumenfeld-Platz auf und freut sich ab Montag, 25. November, auf seine Gäste.

Dieses Jahr gab es im Vorfeld leider einige Querelen. „Aufgrund von Auflagen des Vermieters mussten wir später eröffnen und schließen bereits am 23. Dezember wieder“, so Häßler im Gespräch mit unserer Zeitung. Außerdem musste er einen Toilettencontainer organisieren. Auch an der Anordnung ändert sich etwas: Die beliebte, urige Blockhütte steht dieses Jahr mit der Hinterseite zum Busbahnhof, und das Karussell finden die Besucher auf der kleinen Wiese.

Die Buden platzieren sich in U-Form um den Platz. Der Glühwein wird nicht teurer, wohl aber das Pfandgeld für Gläser. Fünf Euro Pfand wird erhoben. „Im vergangenen Jahr kamen viele Gläser weg. Nun habe ich Neue anfertigen lassen, extra mit Blankeneser Pfahlewer-Aufdruck. Ich hoffe, die Gäste haben Verständnis.“ Los geht es am Montag, 25. November, ab 13 Uhr. Werktags öffnen die Buden jeweils ab 13 Uhr, am Wochenende geht es gegen 12 Uhr los.



**Der beliebte Blankeneser Weihnachtsmarkt öffnet bald wieder seine Buden.** Foto: Frank

# Ehrenamtliches Orga-Team lässt Rissen funkeln: Bald zieht Weihnachtsstimmung ins Dorf ein

**RISSEN.** Mit „Rissen funkelt“ beginnt im Dorf am Sonnabend, 30. November, die Adventszeit. Das bewährte Organisations-team mit unter anderem Martin Nowak, Martin Gorecki, Martin Schröder, Doris Kuhlmann, Marion Bouncken, Frauke Keussen, und Claudia Teschner lassen wieder jede Menge Vorfreude und den Geist der Weihnacht auf den Haspaplatz, an der Wedeler Landstraße, einschweben. Wie im vergangenen Jahr, „ist es eine gesellige Veranstaltung von Rissenern für Rissener“, sagt Doris Kuhlmann – obwohl auswärtige Gäste ebenso willkommen sind. Das Team hat die Veranstaltung ehrenamtlich mit viel Herzblut organisiert. „Ohne eine gute Zusammenarbeit aller Akteure können wir Rissen nicht funkeln lassen. Dafür bedanken wir uns sehr bei allen Beteiligten“, betont Marion Bouncken. Stadteilmanager Martin Gorecki betont, dass Feste und Events ohne Spenden künftig nicht mehr machbar sein werden, denn finanzielle Unterstützung von staatlichen Stellen würden schmaler ausfallen. Davon hat sich das Team jedoch nicht die Organisationsfreude vermiesen lassen. Und so gibt es ab 16 bis 19 Uhr auf dem Haspaplatz Musikprogramm von einer



Sie wollen Rissen funkeln lassen: v.l. Doris Kuhlmann, Martin Nowak, Marion Bouncken, Martin Schröder, Frauke Keussen, Martin Gorecki und Claudia Teschner. Foto: mk

Bühne eines Trucks. „Es kommt das Wedeler Akkordeonensemble ‚Viva la Musica‘, die ‚Gyrissmix‘ treten auf, und mit dem ‚Sing-Along -Chor‘ können die Besucher bekannte Weihnachtslieder mitsingen. Angefragt ist außerdem ein Auftritt von Lisa Tilicke und Volkan Baydar. Pastorin Julia Issa von der Johanneskirchengemeinde wird uns auf die Weih-

nachtszeit einstimmen“, berichtet Martin Nowak. Auch der Weihnachtsmann wird wieder dabei sein. Außerdem geplant ist eine Märchenlesung. Kinder können ihre Wünsche für den Gabentisch beim kleinen Weihnachtspostamt abgeben. „Da waren im vergangenen Jahr ganz rührende Briefe dabei“, so Doris Kuhlmann. Für den kleinen Hunger zwi-

schendurch steht eine Bratwurstbude des Lionsclubs Hamburg-Klövensteen bereit. Die Mitglieder des Förderverein Palliativstation im Asklepios-Klinikum backen Waffeln, und das Orga-Team reicht Glühwein. Schnee sei bestellt, sagen die Organisatoren, und so kann Rissen kurz vor dem ersten Advent kräftig funkeln. **mk**

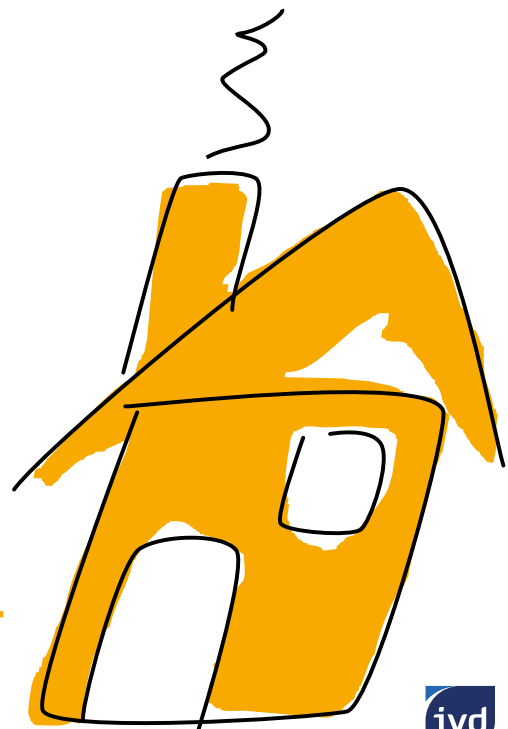
**Wo dieses Haus steht passiert sicher was!**

Verwaltung

Vermietung

Verkauf

☎ 040 81 990 751 📠 040 81 990 752  
 📍 Am Rissener Bahnhof 1 · 22559 HH/Rissen  
 ✉ info@nowak-immobilien.de 📄  
 🌐 www.nowak-immobilien.de 📄



**NOWAK**  
 IMMOBILIEN





**Interessen  
Gemeinschaft e.V.**

*Blankenese genießen!*

---

**Bauns Park**  
PRIVAT-HOTEL

**Hörgeräte Zacho**

**Junge**  
Die Bäckerei

**media@home Athmer**

**Seemann**  
Bereitungs-Einzelhandel  
Seemann & Sohn  
seit 1892

**PARK**  
styling

**Klön Schnack**

**TAXI**  
BLANKENESE  
86 06 02

**Maria Avino**  
Beauty Life Balance

**SMITH'S**  
HAMBURG

**Erika Kührt**  
Praxis für OSTEOPATHIE

**Evangelische Familienbildung**  
Blankenese

**SCHON**  
[ATELIER FÜR SCHMUCK]

**HANDCHIRURGIE**  
BLANKENESE

**VI(MODROM)**

**Riva**  
BLANKENESE  
bistro & weinbar

**ENGEL & VÖLKERS**

**Haspa**  
Hamburger Sparkasse

**Waren Christine**  
DESSOUS

**KISS MY WORLD**

**Schreibwaren & Bürobedarf aus Gruppapier**

**BLANKENESER KINO**

**Gold & Silber Karway**

**HYGGE**  
farm deli  
BLANKENESE

**DAHLE & COMPANY**  
IMMOBILIEN

**KARIN GLASMACHER**

**BUDNI**

**SÜLLBERG**

**COCO-MAT**

**DON A ROMA**

**BRITTA MÜLLER-KIRCHENBAUER**  
COSY ARCHITECTURE

**bp**

**STEFANIE KEHR**  
FLORISTIK

**Deutsche Bank**

**UWS ASSEKURANZ MÄKLER GMBH**

**Nadine Hebbel**

**EICHMEYER'S**  
Interier & Licht

**KLEINTIERPRAXIS**  
Blankenese

**ELEKTRO DUNCKER**  
FACHHANDEL & INSTALLATION

**BLANKENESER KINO**

**Gold & Silber Karway**

**MEISSLER & CO**  
86 44 44

**Grundstücksverwaltung Witorff e.K.**

**HEI BIS EIMSBÜTEL**  
MULTIPL ARTISAN ICE CREAM

**DER RISSENER**  
BLANKENESE HOLIDAY WEDEL

**ELBE TEE**

**JAYJAY'S**  
Bowls, Juices & more

**e-motion**  
DIE E-BIKE EXPERTEN

**ELBSCHLOSS RESIDENZ**

**FRISCH VERLIEBT**

**BRILLENHAUS**  
BLANKENESE

**MÜNDERLÖH**  
Zertifiziert, Blauschimmel, Bio

**HAUENSCHILD, SCHÜTT, WÜNSCHE & MACHTS**  
RECHTSANWÄLTE

**KATHARINENHOF**

**AM HIRSCHPARK**  
FRIEDWOHNSANGHE

**Silver Sports Blankenese**  
PERSONAL TRAINING CHRISTINA ORAL

**Johannis Apotheke**

**Kirsten Melissa**  
IMMOBILIEN

**Linde** Bar & Restaurant

**Wohntalent**  
Immobilien

**Musikschule**  
Karin Klose

**NORDICREVISION**

**BLICK FANG**  
AUGENOPTIK GMBH

**RUMÖLLER BETTEN**

**WASSERMANN**  
BÜROEQUIPMENT SEIT 1848

**SAAP**

**Centrum für Orthopädie und Schmerztherapie Blankenese**  
Dr. med. Christoph J. Bunnier

**BISTRO ELBE 27**

**Marini**

**Hamburger Volksbank**

**GREBAU**  
IMMOBILIEN

**HH-ELB-THERAPIE**  
PRAXIS FÜR PHYSIOTHERAPIE UND OSTEOPATHIE

**erfolgreich communications**

**ORTHOPÄDIE & CHIRURGIE**  
ELBCHAUSSEE

**Steak-Restaurant**

**Rigante**  
RESTAURANT

**Grossmann & Berger**

**COMMERZBANK**

**Immobilien**

**MEISSLER & CO**  
86 44 44

**corpus as**  
Bewegung | Therapie | Mental | Ernährung

**Rechtsanwältin Raßfeld-Wilske**  
Kanzlei für Erbrecht und Erbschaftsteuerrecht



Anziehungspunkt für Christmas-Lights-Fans aus aller Welt: die Pfahlewer-Winterbeleuchtung. Foto: BIG

## Weihnachtsstimmung mit Pfahlewer-Lichterglanz

Es darf in Blankenese wieder verzaubernd hell und strahlend werden! Am Sonnabend, 23. November, startet die Blankenese Interessengemeinschaft (BIG) den Sonderverkauf der heißbegehrten Pfahlewer. Wer noch ein besonderes Weihnachtsgeschenk sucht, ist herzlich ab 9 bis 13 Uhr, am Martini-Vorplatz, Blankeneser Bahnhofstraße 29, eingeladen, sich das Wahrzeichen in den drei Ausfertigungen Indoor-Pfahlewer, Mini-Pfahlewer und große Alu-Outdoor-Pfahlewer zu sichern. Ein Highlight zum Verkauf ist die diesjährige Gewinnchance auf 2 mal 2 Freikarten für das Musical „ABBA“ im St. Pauli Theater, die in zwei Indoor-Pfahlewer-Kartons versteckt sein werden. Es lohnt sich also ganz besonders, an dem Tag einen Pfahlewer zu erwerben. Ein großer Dank geht an das St. Pauli Theater für die gesponserten Karten.

### Weitere Verkaufsstellen der Pfahlewer, solange der Vorrat reicht:

- Haspa-Filiale (Erik-Blumenfeld-Platz 25)
- Brillenhaus Blankenese (Am Kiekeberg 1)
- Rumöller Betten (Elbchaussee 582)
- Bäckerei Körner (Blankeneser Landstraße 13)
- Weinhaus Röhr (Blankeneser Landstraße 29)
- Pavel Hörgeräte (Blankeneser Bahnhofstraße 60)
- Elektro Dunker (Blankeneser Bahnhofstraße 4)
- Stefanie Kehr (Elbchaussee 586) (nur Mini-Pfahlewer)
- media@home Athmer (Blankeneser Bahnhofstraße 48)

Beim Sonderverkauf der BIG startet ebenso der Gutscheinverkauf für die Karten des neuen SWING & SOUL Event der BIG mit Dennis Durant und seiner Band am 16. Mai 2025 auf dem Süllberg. Ein weiterer Meilenstein der BIG Eventreihe und ein Nikolaus- oder Weihnachtsgeschenk der besonderen Art! Weiterhin bedankt sich die BIG bei ihren Sponsoren der bezaubernden Winterbeleuchtung, die über die Grenzen Blankeneses bekannt ist.



Dennis Durant ist Stargast beim SWING & SOUL der BIG. Foto: Durant

QR Code SWING & SOUL plus



[www.blankenese-ig.de/projekte/swing-soul-2025/](http://www.blankenese-ig.de/projekte/swing-soul-2025/)

- ANZEIGE -

Blumenhof Pein

## Zauberhafter Advent mit 8000 Weihnachtssternen



Werner Pein inmitten seiner prächtigen Weihnachtssterne. Sie stammen aus eigener Anzucht und sind mit einer Haltbarkeitsgarantie versehen. Foto: Blumenhof Pein

Auch in diesem Jahr wird im Blumenhof Pein in Halstenbek an der Dockenhudener Chaussee 96 die Vorweihnachtszeit mit dem Markt „Zauberhafter Advent“ begangen. Freuen Sie sich am Wochenende vom 22. bis 24. November auf den Duft von frischem Tannengrün und Glühwein, der durch die Gewächshäuser zieht und lassen Sie sich verzaubern von den Adventskränzen, Gestecken und allem, was die fleißigen Floristinnen gefertigt haben. Hier finden Sie bestimmt die perfekte Dekoration für Ihr Zuhause und wunderbare Geschenkideen für Ihre Lieben. Schon jetzt gibt es alles zum Selbermachen auf dem Advent und Weihnachtsmarkt für das Herstellen eigener adventlicher Dekorationen. Vorhanden ist eine große Auswahl an Kerzen, Tellern, Lichterketten, Kugeln und weiteren passenden Accessoires. Tanne für die Gestecke und Kränze gibt es frisch vom Feld von einem bewährten Lieferanten. Aus eigener Anzucht und versehen mit einer Haltbarkeitsgarantie stammen die etwa 8000 Weihnachtssterne, mit denen Inhaber Werner Pein und sein Team den „Zauberhaften Advent“ bereichern. Die Pflanzen sind in verschiedenen Farbtönen und Größen von Mini bis Hochstamm zu haben.

Am Sonnabend, 23. November, hat der Markt „Zauberhafter Advent“ von 8 bis 17 Uhr und am Sonntag, 24. November, von 11 bis 16 Uhr geöffnet.



Jetzt wird's gemütlich  
**Start in die Adventszeit**

Entdecke unsere  
*Weihnachtsausstellung*  
Kerzen, Baumschmuck,  
Deko, Lichterketten  
und vieles mehr.

am 14.12.  
Tannenbaum-  
verkauf  
mit Glühwein



Rissener Str. 142 • 22880 Wedel • [www.luechau.de](http://www.luechau.de)

## Zauberhafter Advent

Freitag, 22. November bis 1. Advent

Sa. 23. November 8 – 17 Uhr · So. 24. November 11 – 16 Uhr

**Weihnachtssterne**  
– aus eigener Anzucht –  
mit Haltbarkeitsgarantie

Gestecke · Kränze  
Dekoration  
**...mit Liebe  
zum Detail!**

*Kick doch mal in...*

Mo. – Fr. 8–18 Uhr  
Samstag 8–16 Uhr  
Sonntag 10–12 Uhr

Ideen für Dich



# Blumenhof Pein



Dockenhudener Chaussee 96 · 25469 Halstenbek · Tel. 041 01 - 411 88 · [www.blumenhof-pein.de](http://www.blumenhof-pein.de)

- ANZEIGEN -



Unikate vom Feinsten:  
Kollektion "Karussell"  
und Opale.



Goldschmiede Hermann Laatzten  
Wedeler Landstr. 44, 22559 HH  
Tel: 813097 – laatzten@rissen.de



**Keine Geschenkidee?**

**RÄUMUNGSVERKAUF**  
auf alle Handelswaren

20%

30%

40%

*Gunnar Laatzten*

UHRMACHERMEISTER & JUWELIER

Blankeneser Bahnhofstr. 3

22587 Hamburg

Tel. 040 - 866 218 99

E-Mail: g.laatzten@t-online.de

www.uhrmacher.laatzten.com

### E-Bike Diebstahlschutz von IT'S MY BIKE

Die Fahrradbörse Elmshorn, Langeloh 65, ist professioneller Ansprechpartner rund um Fahrrad, E-Bike, Fahrradbekleidung und Zubehör wie dem neuartigen E-Bike Diebstahlschutz von IT'S MY BIKE. Diese Lösung, ein E-Bike vor Diebstahl zu schützen, bietet Komfort und Sicherheit, ist einfach, preiswert und digital.

Unsichtbar wird ein GPS-Ortungsmodul in das E-Bike verbaut – entweder in Serie oder als Nachrüstung. „Sollte ein E-Bike oder Pedelec trotz Sicherung mit einem herkömmlichen Fahrradschloss entwendet werden, erfolgt für den Kunden über die Diebstahlschutzapp von IT'S MY BIKE sofort eine Warnung. Der Standort des Bikes ist aufrufbar“, erläutert Daniel Sauter von der Fahrradbörse Elmshorn.

IT'S MY BIKE mit E-Bike Diebstahlschutz unterstützt bei der polizeilichen Anzeige und der Wiederbeschaffung des gestohlenen Rades. Die GPS-Position sowie weitere Daten des Trackers werden genutzt, um den genauen Standort des E-Bikes zu bestimmen.

„Kommen Sie gerne vorbei und lassen Sie sich von uns beraten. Denn der Diebstahlschutz Ihres E-Bikes liegt auch uns am Herzen“, betont Daniel Sauter.



Wer sein teures E-Bike vor Diebstahl schützen möchte, findet in der Fahrradbörse Elmshorn den E-Bike Diebstahlschutz von IT'S MY BIKE. Foto: Fahrradbörse Elmshorn



Das Fahrradhaus in Wedel

Neuräder · Werkstatt  
E-Bike-Verleih · Bikefitting



Fahrradhaus Langbehn  
Rolandstraße 1 · 22880 Wedel · Telefon: 04103 85334  
www.langbehn-fahrradhaus.de

Highlights  
**weihnachtsfest**

- ANZEIGEN -



Geschäftsführer John Lüchau und Mitarbeiterin Cathrin Hennig empfehlen Many Mornings-Socken, Kleinlederwaren oder ganz klassische Präsente wie Hosenträger, Krawatten und Taschentücher. Foto: Modehaus Lüchau

**Bunte Socken von Many Mornings und Nachtwäsche mit Weihnachtsmotiv**

Auf der Suche nach einem ausgefallenen Weihnachtsgeschenk aus der Welt der Mode ist das Modehaus Lüchau Bei der Doppeleiche 5 in Wedel genau die richtige Adresse. Geschäftsführer John Lüchau empfiehlt Socken von Many Mornings. Die bunten Socken für Damen und Herren sind ganz neu im Sortiment des Modehauses und voll im Trend. Das Besondere an Many Mornings: Die beiden Socken sind unterschiedlich im Design. Die linke Socke sieht also anders aus als die rechte.

Auch Portemonnaies der Marke Jack Kinsky für Damen und Herren sowie Taschen und Handytaschen von Suri Frey eignen sich bestens als Geschenk unter dem Tannenbaum und sind im Modehaus Lüchau in großer Auswahl vorrätig.

Wer gerne klassisch schenkt, wird bei Gürteln, Hosenträgern, Krawatten, Taschentüchern und Schals sowie bei der Vielfalt an warmen Pullovern in unterschiedlichen Ausführungen und Materialien sicher fündig. Und ganz bestimmt auch bei Schlafanzügen und Nachthemden mit weihnachtlichen Motiven. Das Team des Modehauses Lüchau freut sich auf einen Besuch und berät gerne.

**ballhausen**  
Spiegelwerkstatt KG.

**WIR MACHEN DAS WOHNEN SCHÖNER**

- ⊙ Spiegel in einer großen Auswahl (auch mit Beleuchtung)
- ⊙ Spiegel nach individueller Maßanfertigung – mit und ohne Rahmen
- ⊙ Einrahmungen in unterschiedlichen Ausprägungen
- ⊙ Bilderrahmen
- ⊙ Duschkabinen & Duschglastüren
- ⊙ Küchenschild in Glas

Holstenplatz 6 - 22869 Schenefeld  
Tel.: 040 - 83 62 10

www.ballhausen-spiegelwerkstatt.de

**Weihnachten – noch keine Idee?**

**ELBE TEE**

*Inspiration findest du bei ELBE TEE Tee und Kräuter in Bio-Qualität, Zubehör rund um eine gemütliche Teestunde; aus der Region, Honig und Schokolade...*

Dockenhudener Str. 1  
22587 Hamburg

**Jhr Geschenk - Ideen - Markt**

**GRAEFF**

**Weihnachten**  
kommt immer so plötzlich...  
wo der **Weihnachtsmann** Geschenke holt...  
**Wir verpacken alles festlich!**

**GRAEFF Getränke - ALT-Osdorf, Am Rugenfeld**  
Am Osdorfer Born 28, 22549 Hamburg Tel: 040 807887 0 - www.graeff.info

**Radhaus Köhler**  
Bahnhofstr.69 Wedel 04103/2495

Zubehör

**Haberland**  
FAHRRADTASCHEN MANUFAKTUR

Ersatzteile

**CON-TEC**  
Professional Bike Components

Radhaus Köhler.de  
unsere Webseite

Reparaturwerkstatt

**BOSCH**

Inspektionen + Service

- ANZEIGEN -

# Geschenk-Highlights für das Weihnachtsfest

## Mit einem individuellen Spiegel oder Bilderrahmen Freude schenken

In der Ballhausen Spiegelwerkstatt werden mit viel Sorgfalt und Liebe zum Detail in hoher Qualität Spiegel, Einrahmungen und Bilderrahmen hergestellt, geliefert und montiert. Im Mittelpunkt der Kunstfertigkeit stehen dabei die individuellen Kundenwünsche.

Die exquisiten Spiegel und Einrahmungen werden in einer Vielfalt an Größen, Formen und Details mit Facettenschliff bis hin zu polierten Kanten gefertigt. Wer mit einem ausgefallenen Spiegel oder einem eingerahmten Bild seinen Lieben zum Weihnachtsfest eine Freude bereiten will, kann sich in den Ausstellungsräumen, am Holstenplatz 6, in Schenefeld, inspirieren und beraten lassen. Bestellungen für Maßanfertigungen nach eigenen Vorstellungen werden noch bis zum 13. Dezember entgegenommen. Auch dekorative Küchenschilder aus Glas werden in der hauseigenen Werkstatt gefertigt und eignen sich als außergewöhnliches Weihnachtsgeschenk, so der Tipp von Bärbel Ballhausen. Zu erreichen ist die Ballhausen Spiegelwerkstatt unter Telefon 040/836210 oder per E-Mail an [info@ballhausen-spiegelwerkstatt.de](mailto:info@ballhausen-spiegelwerkstatt.de). Die Öffnungszeiten der Ausstellungsräume sind dienstags bis donnerstags von 10 bis 17 Uhr und montags und freitags nach Vereinbarung.



In den Ausstellungsräumen der Ballhausen Spiegelwerkstatt erhalten Kunden individuelle Beratung und Inspirationen für Spiegel, Einrahmen und Glasflächen. Foto: Ballhausen

SAFETY

## GPS-TRACKER FÜR E-BIKES

**IT'S MY BIKE**  
 TRACK AND PROTECT

**Damit DEIN Bike auch DEIN Bike bleibt!**

Ein GPS-Tracker für E-Bikes ermöglicht präzise Standortverfolgung, erleichtert die Wiederbeschaffung bei Diebstahl und hilft, Fahrten zu analysieren. Sicherheitsfunktionen wie Geofencing warnen vor unerlaubtem Bewegen. So steigert er die Sicherheit und das Fahrvergnügen.

**IHR FACHZENTRUM FÜR FAHRRADSICHERHEIT**  
 Besuchen Sie uns,  
 wir beraten Sie gern.

### Die Fahrradboerse

... der bessere Service für's Rad!

www.die-fahrradboerse.de

Mo.- Fr.: 9 - 12:30, 14 - 18:30, Sa.: 9 - 13 Uhr · Tel.: 04121 - 7 64 63



Bei Sara Peikert gibt es eine große Auswahl an adventlichen Teesorten. Foto: Privat

## Elbe Tee Köstlichkeiten zum Zelebrieren der Teekultur entdecken

Für eine heiße Tasse Tee an kalten Tagen hält Sara Peikert in ihrem Laden Elbe Tee, an der Dockenhudener Straße 1, in Blankenese, alles Notwendige bereit: eine große Auswahl an fruchtigen, würzigen und aromatischen Sorten Tee sowie Tassen, Kannen, Siebe und köstliche Zutaten zum Zelebrieren der Teekultur.

Sara Peikert empfiehlt zum Fest ihre adventlichen Teesorten. Und dazu Hamburger Stadtteilhonig von Honigwerk. Passend zum ausgewählten Tee hat sie weitere süße Kreationen in ihren Regalen. Und zwar Pralinen und Schokolade aus einer Uetersener Schokoladenmanufaktur.

Als Geschenketipp nennt die Fachfrau in Sachen Tee und Heilkräuter auch ihre umfangreiche Palette an getrockneten Heilkräutern in Dosen. „Mit der kalten Jahreszeit kommt die Erkältungszeit. Ich berate gern, welche Heilkräuter nützlich sind.“ Und wer Vorfreude auf den nächsten Urlaub auf Föhr verschenken möchte, der findet bei Elbe Tee auch Likör und Kaffee von der beliebten nordfriesischen Insel.



**GRAEFF GETRÄNKE**

**Das ultimative Geschenk in flüssiger Form finden**

Genüsse in flüssiger Form – die bietet der Getränkemarkt GRAEFF in Alt-Osdorf zu jeder Jahreszeit und ganz besonders im Advent. Denn wer ein trinkbares Geschenk sucht oder sich mit Getränken für die Festtage eindecken möchte, findet in dem 1500 Quadratmeter großen Getränkeerlebnismarkt Am Osdorfer Born 28 ganz sicher das Passende. Für den Whisky- und Rum-Freund steht eine große Auswahl zur Verfügung, der Gin-Freund hat unter 100 Sorten die Qual der Wahl. Und sollte es doch lieber Wein sein, dann stehen die Weinberater Florian Kamleiter und Kai Gronau bei der Auswahl kompetent zur Seite. Auch für den Bierfreund hält der Getränkemarkt GRAEFF ein umfangreiches Sortiment an Weihnachts- und Bockbieren bereit. Ebenso bei Sekt und Champagner: Zum Verschenken oder für die Silvesterparty sind zahlreiche Geschmacksrichtungen vorrätig. Geschenkkörbe und Holzträger in verschiedenen Größen mit flüssigen Genüssen und passenden kulinarischen Accessoires sind ebenfalls vorbereitet, um Interessierten die Auswahl und den Einkauf zu erleichtern. Und wer es möchte, dem wird sein Getränkepräsen auch festlich verpackt. Unter dem Motto „Weihnachtszeit ist Genusszeit“ lädt das GRAEFF-Team zum Besuch des Getränkeerlebnismarktes „... da, wo das Flugzeug parkt ...“ herzlich ein.



Hans Graeff (links) und Sven Scharnberg von Getränke GRAEFF freuen sich auf ihre Kunden. Foto: GRAEFF Getränke



**Regenbekleidung als Weihnachtsgeschenk für Radfahrer**



Mit schicker Regenbekleidung der Firma Pro-X Elements Freude zum Weihnachtsfest bereiten: Silvia Köhler vom Wedeler Radhaus Köhler berät fachkundig. Foto: Radhaus Köhler

Passionierte Radler sind nicht nur bei gutem Wetter unterwegs. Deshalb ist eine Regenbekleidung, die auch in der kalten Jahreszeit vor Wind und Nässe schützt, unerlässlich. Wer für einen Radfahrer ein passendes Weihnachtsgeschenk sucht, findet im Radhaus Köhler an der Wedeler Bahnhofstraße 69 passendes Zubehör und eben auch schicke Regenbekleidung. Inhaber Jan Köhler empfiehlt die wasser- und winddichte Bekleidung der Firma Pro-X Elements. Die Jacken, Hosen und Capes bestehen aus atmungsaktivem Material und sind in großer Auswahl in verschiedenen Größen und leuchtenden Farben für Damen und Herren erhältlich. Das Team des Radhauses Köhler berät fachkundig und steht bei der Auswahl eines Weihnachtsgeschenks für Radfreunde gerne zur Seite.



MODEHAUS LÜCHAU



**AN DEN ADVENTSSAMSTAGEN BIS 18.00 UHR GEÖFFNET!**

Montags - Freitags 09:30 – 19:00 Uhr  
Samstags 09:30 – 16:00 Uhr

Bei der Dopeleiche 5 · 22880 Wedel  
[www.mode-wedel.de](http://www.mode-wedel.de)

- ANZEIGE -

# DER RISSENER

## Adventskalender



**24 Tage – 24 spannende Geschenke...**  
 ...verbergen sich hinter den Türchen unseres exklusiven Online-Adventskalenders unter [www.der-rissener.de/adventskalender](http://www.der-rissener.de/adventskalender) für Sie, liebe Leserinnen und Leser. Und dieser Adventskalender lädt Sie außerdem dazu ein, die tollen Geschäfte, die diese Präsente für Sie ausgesucht haben, kennenzulernen. Und dass nicht digital, sondern bei einem Einkaufsbummel in Ihrer Nachbarschaft.

Diese Unternehmen freuen sich auf Sie:


### So nehmen Sie teil:

Unseren Online-Adventskalender finden Sie unter dem Link, oder wenn Sie auf den QR-Code gehen, dort finden Sie auch die detaillierten Teilnahmebedingungen. Sie können ab 1. bis 24. Dezember jeden Tag per Klick ein neues Türchen aufmachen. Gefällt Ihnen der Preis dahinter, tragen Sie einfach Ihren Namen und Ihre E-Mail Adresse ein. Das ist schon alles. Die Gewinner des Tages werden zeitnah benachrichtigt. Viel Glück!

[www.der-rissener.de/adventskalender](http://www.der-rissener.de/adventskalender)



## Gründer von Franziskus e.V. geht in den Ruhestand „Der Blick auf Menschen mit Behinderung hat sich verändert“

Nach 33 Jahren Aufbauarbeit bei Franziskus e. V. geht der geschäftsführende Vorstand, Christopher von Bar, Ende des Jahres in den Ruhestand.

Das schön angelegte Ensemble des Vereins mitten im Stadtteil

Sülldorf ist Wohn- und Arbeitsstätte von Menschen mit Assistenzbedarf.

Wir fragen Christopher von Bar über die Anfänge seiner Arbeit für den Verein und nach seinen Ruhestandsplänen.

**DER RISSENER: Sie haben den Verein Lebens- und Arbeitsgemeinschaft Franziskus e.V. in Sülldorf mit aufgebaut, der am 1. Juni 2024 sein 25-jähriges Bestehen feierte. Nun gehen Sie in den Ruhestand. Welche Erinnerung haben Sie an die Anfänge der Einrichtung?**

**Christopher von Bar:** Vor allem, dass wir mit offenen Armen und Herzen von den Sülldorfern empfangen wurden. Es war von Anfang an eine große Hilfsbereitschaft da, ob Freiwillige Feuerwehr, Kirchengemeinde oder einzelne Bürger. Zum Beginn 1999 mussten wir viel improvisieren, wir hatten noch kein Werkstattgebäude, welches erst 2001 fertiggestellt wurde. In dieser Zeit hatten wir dank der Unterstützung von Biobauernhof Timmermann die Möglichkeit dort eine Holz- und Webwerkstatt zu betreiben. Es war manchmal sehr lebendig und bunt, denn Klienten und Mitarbeitende mussten in ihren Rhythmus finden. Wir heißen mit vollem Namen Lebens- und Arbeitsgemeinschaft Franziskus e. V., das heißt, Menschen mit Assistenzbedarf und Mitarbeitende sowie ein Umkreis von Unterstützern bilden eine lebendige Gemeinschaft. Das gelingt mal mehr, mal weniger, ist aber eine Aufgabe, die mir viel Energie abverlangt hat. In unserer Lebensgemeinschaft spielen christliche Jahresfeste eine wichtige Rolle und waren mir immer sehr wichtig.

**Hat sich gesellschaftlich der Blick auf Menschen mit Assistenzbedarf in den vergangenen 25 Jahren geändert? Sehen Sie Fortschritte?**

Ja, der Blick auf die Menschen mit Behinderung unterliegt einem ständigen Wandel und hat sich auf jeden Fall positiv entwickelt. Gerade durch die UN-Behindertenrechtskonvention ist in diesem Bereich mehr Bewusstsein entstanden. Die Frage für mich ist eigentlich, wie sehen wir Menschen mit Assistenzbedarf und welchen Raum wollen wir ihnen in unserer Gesellschaft geben und einräumen? Aktion Mensch hat Inklusion wie folgt beschrieben: "Inklusion bedeutet, dass jeder Mensch ganz natürlich dazu gehört. Oder anders: Inklusion ist, wenn alle mitmachen dürfen. Egal wie du aussiehst, welche Sprache du sprichst oder ob du eine Behinderung hast. Zum Beispiel: Kinder mit und ohne Behinderung lernen zusammen in der Schule. Wenn jeder Mensch überall dabei sein kann, am Arbeitsplatz, beim Wohnen oder in der Freizeit: Das ist Inklusion."

Wenn wir das nicht nur in unseren therapeutischen Gemeinschaften erreichen, sondern in kleinen Schritten auch in unserem Umfeld, in unserem Stadtteil, dann würden wir der beobachtbaren Entsolidarisierung in der Gesellschaft etwas Positives entgegensetzen.

**Ihre Aufgabe als Geschäftsführer wird zukünftig in zwei Hände gelegt – einmal für die Finanzen und zum anderen für den sozialtherapeutischen Bereich. Gibt es schon eine Nachfolgerin und/oder Nachfolger?**

Wir sind in den letzten 25 Jahren zu einem mittelständischen Betrieb gewachsen. Wir kommen heute auf 80 Mitarbeitende, sehr viele in Teilzeit, haben einen Trägerverein, einen Förderverein und eine Franziskus Stiftung, da braucht es immer mehr Spezial- und Fachwissen. Deswegen haben wir uns entschlossen meine Stelle zu teilen. Mit Tatjana Groß für die Finanzen und Felix Krawehl für die sozialtherapeutische Arbeit haben wir zwei kompetente Geschäftsführer gefunden.



Christopher von Bar liebt seine Arbeit mit den Bewohnern in Sülldorf.

Foto: ros

**Was werden Sie von Ihrer Arbeit vermissen, wenn Sie im Ruhestand sind?**

Auf jeden Fall die Begegnung mit unseren Bewohnern. Einige kenne ich schon über 40 Jahre und sie sind mir sehr ans Herz gewachsen. Die Offenheit und Spontanität der Menschen mit Assistenzbedarf werden mir fehlen. Der fachliche Austausch und die Begegnung mit den Kollegen. Aber auch die Rituale der Gemeinschaft, wie zum Beispiel die Feste, die wir zusammen gefeiert haben, da denke ich an unsere Sommerfeste, an dem sehr viele Menschen aus dem Stadtteil dabei waren.

**Worauf freuen Sie sich in der neu gewonnenen „Freiheit“?**

Ich denke, dass der Übergang mir nicht leichtfallen wird. Seit 33 Jahren bin ich am Aufbau von Franziskus beteiligt. Wir haben Höhen und Tiefen erlebt. Das verbindet mich mit den Menschen. Auch zeitlich habe ich fast alles für Franziskus gegeben. Das war nicht mit einer 38,5 Stunden Woche zu schaffen. Aber ich habe mir schon ein „Therapieprogramm“ verordnet: so will ich im April auf dem Jakobsweg eine längere Strecke wandern, möchte mehr Posaune üben und im Sommer plane ich eine Segeltour mit meiner Frau Maria ohne Zeitstress auf der Ostsee. Ich freue mich auf mehr Zeit auch mal in Ruhe etwas erledigen zu können.

**Blieben Sie dem Verein ehrenamtlich erhalten oder ziehen Sie sich ganz zurück?**

Franziskus bleibe ich natürlich freundschaftlich verbunden und unterstütze gerne. So werde ich beispielsweise im August 2025 eine Ferienfahrt mit Klienten, unter anderem zwei blinden Menschen mit Assistenzbedarf, durchführen.

**Danke für das Gespräch und alles Gute.**

- ANZEIGE -



Acht Minuten dauert die Wasserfontänenschau. Fotos: mk



Bunt glitzernde Elemente kann man entlang des Rundwegs bewundern.



Rot leuchtende Herzen sollen auf die Weihnachtszeit einstimmen.

## Strahlende Lichtmomente im Christmas Garden

**KLEIN FLOTTBEK.** Zum zweiten Mal verwandelt sich der Loki-Schmidt-Garten, an der Ohnhorststraße, in einen funkelnden Christmas Garden. Bis zum 12. Januar können Besucher auf einem Rundgang die Lichtinstallationen bewundern. Die Inszenierung der Leuchtelemente ist anders als im vergangenen Jahr - nichtsdestotrotz sorgen viele Effekte, wie unter anderem ein riesiger Sternenfänger, ein rot funkeln Baum mit Strahleherzen sowie eine Lasershow im Bambuswald für viele Überraschungsmomente. Sehr schön anzusehen sind die auf Baumstämme projizierten Waldelfen, Schmetterlinge und Blätter. Wer mag, kann durch mehrere Lichterkettenvorhänge gehen, mit seinen Kindern eine Märchenvorlesung vom Band lauschen oder mit Heißgetränk und Bratwurst aus dem Weihnachtsdorf die bunte Wassershow bestaunen. Mehr als 100 000 Menschen haben im vergangenen Jahr den Christmas Garden besucht – die Veranstalter, River Concerts, hoffen, auch dieses Jahr wieder viele Menschen in den Christmas-



v.l., Michael Matthiessen, Geschäftsführer des örtlichen Veranstalters River Concerts, Prof. Dr. Dominik Begerow, Direktor des Botanischen Gartens, Anne Krischok, Vorsitzende der Gesellschaft der Freunde des Botanischen Gartens, Detlef Kornett, Vorstandsvorsitzender der DEAG Deutsche Entertainment AG, hoffen, auch dieses Jahr wieder viele Besucher mit der Lichtershow begeistern zu können.

Garden-Bann zu ziehen. „In der dunklen Jahreszeit können wir alle die schönen Lichtobjekte genießen und ein wenig den Alltag hier vergessen“, so Anne Krischok, Vorsitzende der Gesellschaft der Freunde des Botanischen Gartens, in ihrer Ansprache. Karten gibt es auf

christmas-garden.de/hamburg sowie auf myticket.de. Tickets für Erwachsene sind online ab 16,50 Euro bis 27,50 Euro erhältlich. Der Festpreis an der Abendkasse beträgt 29,50 Euro. Erstmals bietet der Christmas Garden Hamburg auch besondere Familientage mit attraktiven

Familientickets und kostenlosen Aktionsprogrammen für Kinder an. Wer erleben möchte, was die Natur im Botanischen Gartens tagsüber zu bieten hat, den laden wir dazu ein, in unserer Serie „Was wächst denn da“ auf [der-rissener.de/wvdd](http://der-rissener.de/wvdd) zu schmökern.

mk

# BIG-Versammlung: miteinander viel erreichen

**BLANKENESE.** So eine lockere Mitgliederversammlung samt Vorstandswahlen wünscht sich so manch ein Verein: Die Blankenese Interessen-Gemeinschaft (BIG) hatte kürzlich ihre Mitglieder in die Café Bar „Spicy Lemon“, an der Blankeneser Bahnhofstraße, eingeladen. Dort standen unter anderem Vorstandswahlen und Jahresbericht auf der Tagesordnung. Doch im Mittelpunkt stand das sehr gute Miteinander der Mitglieder. Und so wurden die Formalien quasi nebenbei – aber mit großer Aufmerksamkeit der mehr als 50 Anwesenden – erledigt. So wurde Oliver Diezmann unter großem Applaus als Vorstandsvorsitzender wiedergewählt.

Frank Robben und Mario Dobratz stehen ihm nach wie vor als zweiter und dritter Vorsitzender zur Seite. Auch die weiteren Mitglieder des Gremiums wurden im Amt bestätigt. Wie Oliver Diezmann berichtete, freut sich die



V.l.: Mario Dobratz, Oliver Diezmann und Frank Robben bilden wieder das erfolgreiche BIG-Vorstandsteam. Fotos: mk

BIG über die vielen begeisterten Gäste ihrer Veranstaltungen, wie unter anderem das sommerliche Straßenfest mit Tausenden Besuchern und dem ersten BIG-Classic-Event auf dem Süllberg. Die viel bewunderte Pfahlewer-Winterbeleuchtung garantiert auch dieses Jahr wieder viel weihnachtliches Flair. Nur leider wird es die Buden am Martini-Platz nicht geben, so Diezmann im Gespräch mit unserer Zeitung. Zu hoch sei der bürokratische Aufwand. Dafür kehrt der Lebendige Adventskalender zurück in die Geschäfte, der Nikolaus lässt sich auf dem weihnachtlichen Markt am Erik-Blumenfeld-Platz am 6. Dezember sehen und das Adventsfenster am Martini-Block ist schon geschmückt. Fürs kommende Jahr plant die BIG schon fleißig wieder Highlights, wie das erste BIG Swing&Soul Event am 16. Mai mit dem Sänger Dennis Durant. **mk**

chen Markt am Erik-Blumenfeld-Platz am 6. Dezember sehen und das Adventsfenster am Martini-Block ist schon geschmückt. Fürs kommende Jahr plant die BIG schon fleißig wieder Highlights, wie das erste BIG Swing&Soul Event am 16. Mai mit dem Sänger Dennis Durant. **mk**



DER RISSENER-Herausgeber Andreas Kay und Rechtsanwältin Petra Raßfeld-Wilske gehören zu den BIG-Mitgliedern.



Peter Gillen (li.) und Nils Seemann im Gespräch.



Petra Avenarius (li.) und Claudia Conrad, Mediaberaterin DER RISSENER, genießen die Atmosphäre.

- ANZEIGE -

## „Großelterntag“ in der Alloheim Senioren-Residenz

Am 12. November wurde erstmalig der „Oma und Opa“-Tag, oder „Großelterntag“, wie er auch genannt wird, in der Alloheim Senioren-Residenz „An der Elbe“, Hafestraße 16-18, in Wedel, gefeiert. Zu diesem Anlass, wurde ein kleines Programm organisiert, das nicht nur den Enkeln gefiel.

Der weltweit gefeierte Großelterntag ist eine Gelegenheit, Dankbarkeit und Zuneigung für die Großeltern auszudrücken, die eine wichtige Rolle in der Familie und in der Gesellschaft spielen. Grund genug, in der Senioren-Residenz „An der Elbe“ einen bunten Nachmittag zu organisieren, der über die Generationen hinweg Freude bereitete.

Bei Kaffee und Kuchen für die ältere Generation und ein paar Süßigkeiten sowie Kakao für die Enkel, berichteten die Seniorinnen und Senioren von ihrer eigenen Kindheit und erzählten so manche Anekdote über die anwesenden Enkel und Urenkel. Außerdem standen verschiedenen spielerische Aktivitäten auf dem Programm, wobei die Enkel jeweils mit ihrer Oma oder dem Opa ein Team bildeten.

Einrichtungsleiterin Sabine Sradnick meint dazu: „Es war eine wahre Freude, wie sich mehrere Generationen an diesem Nachmittag verbunden haben. Wir konnten sehen, wie wertvoll die Beziehungen zu unseren Großeltern sind, wenn es darum geht, Geschichten aus vergangenen Zeiten zu hören, Ratschläge zu erhalten oder einfach nur Zeit miteinander zu verbringen. Der ‚Oma und Opa-Tag‘ ist daher eine wunderbare Möglichkeit, einfach danke zu sagen.“



Beim „Großelterntag“ im Alloheim verbrachten mehrere Generationen einen gemeinsamen schönen Nachmittag. Foto: Alloheim

Solch eine Feier ist für viele etwas ganz Besonderes und zeigt, wie kostbar die Momente miteinander sind. „Der Großelterntag in der Senioren-Residenz ‚An der Elbe‘ hat nicht nur alte Erinnerungen geweckt, sondern auch neue geschaffen“, so Sradnick. „Wir möchten alle ermutigen, sich wieder mal Zeit für die älteren Verwandten zu nehmen und Verbindungen über Generationen hinaus zu pflegen.“

## Rundschau Reisen · Rundschau Reisen



Fotos: Pixabay

## Die Schöne der Heide feiert Weihnachten Celle am 5.12.2024

Die ehemalige glanzvolle **Residenzstadt Celle** liegt etwas abseits der großen Fernstrassen, hat aber von ihrem Charme und Reichtum nichts eingebüßt. Das frühere **Residenzschloss** mit seinem einzigartigen Theater thront weithin sichtbar über der Altstadt, die prächtige reformatorische **St. Marienkirche** mit ihrer reichen Ausstattung, das alte Rathaus und unzählige gut erhaltene Fachwerkhäuser bilden die Kulisse für einen der **schönsten Weihnachtsmärkte Deutschlands**. Bummeln Sie in aller Ruhe durch die **mittelalterliche Altstadt** und bewundern Sie die Vielfalt der Bauformen und Fassaden.

**Abfahrt am 5. Dezember 2024 um 8.00 Uhr** in Rissen, Grete-Nevermann-Weg 22, um **8.15 Uhr** am **Blankeneser S-Bahnhof** und um **8.40 Uhr** am **S-Bahnhof Othmarschen**.

Der Preis beträgt **€ 115,-** und beinhaltet Busfahrt, Stadt- und kirchenführung, Eintritte und Mittagessen.

**Buchung bei Bücherfuchs, Wedeler Landstraße 14, Telefon 81 96 06 14 oder cg@rundschaureisen.de. Zahlung an IBAN DE77 2003 0000 0006 0043 94, RUNDSCHAU REISEN**



## Rundschau Reisen · Rundschau Reisen

- ANZEIGE -



**Bernd Höpermann (Mitte) kann auf sein freundliches Team im Verkauf zählen (links Karen Templin, rechts Anja Schmidt).** Foto: ros

### Fleischerei Höpermann Chef Bernd Höpermann ist wieder am Ruder

Fleischerei Höpermann bedeutet Tradition und Qualität seit 1932. Um beides zu retten, kam Bernd Höpermann im Sommer aus Brasilien wieder zurück nach Wedel.

Denn vor anderthalb Jahren zog es Bernd Höpermann wegen der Liebe nach Südamerika. Er hatte seine Frau hier kennengelernt. Als sie zunehmend unglücklich wurde und Heimweh bekam, war der Entschluss gefasst. Ein Nachfolger für die Fleischerei Höpermann war gefunden und das Leben unter dem Zuckerhut konnte beginnen. „Ich wurde sehr herzlich in die Familie meiner Frau aufgenommen“, berichtet er.

Doch Mitte dieses Jahres musste Bernd Höpermann die Reißleine ziehen. Der Betrieb war in einer Abwärtsspirale, die Mitarbeiterinnen schlugen Alarm.

Bernd Höpermann kam zurück und führte die Fleischerei wieder zu Qualität und Kundenfreundlichkeit. Das zahlte sich aus. „Ich bin meiner Kundschaft sehr dankbar, dass sie uns die Treue gehalten haben.“ Höpermann setzt auf Bio-Qualität: „Vor 20 Jahren wurde ich noch dafür belächelt, dass bei mir keine Zusatzstoffe und Geschmacksverstärker in die Wurst kommen.“ Sein Fleisch bezieht er von der Vermarktungsgesellschaft Bioland in Schleswig-Holstein. „Die industriell hergestellte Biowurst schmeckte mir nicht“, sagt der Fleischermeister. „Bio- aber lecker“ ist sein Motto. Das ist dem Meister gelungen, was die Kundinnen und Kunden an der Theke bestätigen.

Mit zwölf Mitarbeitenden läuft es jetzt wieder rund am Krons Kamp in Wedel. Eine fachkundige Unterstützung hat Bernd Höpermann mit der Fleischereimeisterin Gina Borgwaldt, die seit September bei ihm arbeitet. Doch das Geschäft könnte noch einen Fleischer im Team gebrauchen.

Jetzt startet das Weihnachtsgeschäft. Bis zum 12. Dezember können Bestellungen für das Fest aufgegeben werden. „Für mich muss ganz klassisch Geflügel auf den Teller“, sagt Höpermann. „Am liebsten Gans oder Ente.“

In der kalten Jahreszeit lieben die Kundinnen und Kunden auch die Grünkohlgerichte beim täglich wechselnden Mittagstisch – klassisch mit Kassler, Schweinebacke und Kohlwurst. Alle Speisen gibt es auch zum Mitnehmen.

Von ehemals 15 Fleischereien führt Bernd Höpermann die letzte in Wedel. Es mangelt an Nachfolgerinnen und Nachfolgern. „Die meisten scheuen die anstrengende Arbeit“, sagt Höpermann. Auch viele Vorschriften machten das Führen eines Betriebs nicht gerade leicht.

„Da muss man viel Liebe und Durchhaltevermögen zeigen“, so Höpermann und ist schon wieder auf dem Sprung zur nächsten Bestellung per Telefon.

Und das Ziel ist klar: So bald wie möglich zurück nach Brasilien.



# KULINARISCHES

- ANZEIGE -



**Kuschelig-charmantes Ambiente:** das „Malizia Beach“ am Elbstrand. Foto: Malizia Beach

## „Gans“ feiner Genuss

Wenn sich kalter Nebel über die Elbe schiebt, erste Schneeflocken übers Wasser rieseln und man für den Strandspaziergang wieder Handschuhe und Mütze braucht, dann zieht ein herrlicher Braten-Duft durch das Restaurant „Malizia Beach“, Strandweg 69, in Blankenese. „Unsere Küche zaubert für Euch leckere Gänse- und Enten-Menüs.

So werden Oldenburger Freiland-Gänse und -Enten serviert. Sie sind köstlich zubereitet und kommen mit Beilagen, wie Apfel-Preiselbeer-Rotkohl, Kartoffelklößchen mit Butterbröseln, Speck-Rosenkohl, karamellisierte Apfelspalten und glasierten Maronen, auf den stilvoll gedeckten Tisch“, berichtet Inhaberin Petra Avenarius. Der passende Rotwein zum Bratenessen wird natürlich auch gerne empfohlen.

Wer also weihnachtliche Genussmomente mit seiner Familie, den Freunden und Arbeitskollegen in einem besonders schönen, kuscheligen Ambiente mit grandiosem Elbblick plant, sollte unbedingt schnell reservieren. Spaziergänger, die sich bei einem Glühwein oder Punsch aufwärmen wollen, sind ebenso willkommen. Außerdem kann man im „Malizia Beach“ herrlich den späten Nachmittag und Abend mit Freunden verbringen, gutes Essen und aufmerksamen Service genießen – und im Vorweihnachtstrubel einfach mal die Seele baumeln lassen.



**TAVERNA  
ZUM GRIECHEN**

Planen Sie Ihre Weihnachtsfeier mit uns!  
 Di. bis Do. von 17.00 - 22.30 Uhr  
 Fr. 16.00 - 22.30 Uhr / Sa. 12.00 - 22:30 Uhr  
 So. und Feiertage von 12.00 - 21.00 Uhr  
 Montag ist Ruhetag  
*Vangeli und Popi*

ELDSTRASSE · 46 22880 WEDEL  
 TEL.: 04103/83700 · ZUM-GRIECHEN-WEDEL.DE

restaurant • bar  
 Mi | Do | Fr ab 17 Uhr  
 Sa | So ab 12 Uhr

*Malizia*  
BEACH

## Gänse & Entenmenüs

★  
Oldenburger  
Freiland-Gans  
4 Portionen  
149 €

Oldenburger  
Freiland-Ente  
à l'orange  
2-3 Portionen  
79 €



Dazu servieren wir:

- ❖ Apfel-Preiselbeer-Rotkohl
- ❖ Kartoffelklößchen mit Butterbröseln
- ❖ Speck-Rosenkohl
- ❖ karamellisierte Apfelspalten
- ❖ glasierte Maronen

★ Malizia Beach | Strandweg 69 | 22587 Hamburg  
 info@malizia-beach.com | 040 - 88 18 91 20 ★

- ANZEIGE -



*Neues Lokal, Restaurant, Imbiss, Bäckerei, Fleischerei oder ein anderes, gastronomisches Gewerbe?  
 Leckere Rezepte für Speisen oder Drinks, Menüs oder andere Angebote?*

**Dann melden Sie sich bei uns!**



## PROFIS FÜR ALLE FÄLLE

### HoWe-Umzüge

**Horst Weige**  
**Entrümpelungen & Transporte**  
 • Geschultes Fachpersonal  
 • Büroumzüge, Elektroarbeiten  
 • Möbeleinlagerungen  
 • Möbeltransportversicherung  
 • Möbelmontage durch Tischler  
 • Malerarbeiten

Kostenvoranschlag, Umzugkartons  
 sowie Anfahrt kostenlos! **Testen Sie uns!**

**Mobil: 0172 / 402 55 72**  
**Wedel: 04103 / 803 39 03**

## Einbruchschutz: Auch Nebeneingänge richtig sichern

Einbrecher dringen durchs Erdgeschossfenster oder die Haustür in die Wohnräume ein: Das ist eine gefürchtete Vorstellung. Doch es kann auch die Nebenräume treffen, an die man vielleicht nicht zuerst denkt: Die bundesweite Polizeiliche Kriminalstatistik verzeichnet für das Jahr 2023 einen deutlichen Anstieg von Diebstählen aus Keller- und Dachbodenräumen und Waschküchen. Darauf weist K-

Einbruch hin, eine Initiative von Polizei und Wirtschaft. Beliebte Beute sind demnach beispielsweise hochwertige Elektrofahrräder, Werkzeug oder Almetall. Zugang verschafften sich die Täter meist durch unverschlossene Haus- und Kellertüren oder durch schlecht gesicherte Kellerverschläge. Besonders in Mehrfamilienhäusern böten sich häufig Tatgelegenheiten, da Zugangstüren nicht regelmäßig verschlossen würden.



**Auch Nebeneingänge sollten gegen Einbruch gesichert werden.** Foto: Silas Stein/dpa/dpa-mag

### Fahrräder auch im Keller anschließen

Der Rat von K-Einbruch daher: Bewahren Sie keine Wertsachen im Keller oder auf dem Dachboden auf und schließen Sie Ihre Fahrräder auch im Keller an. Wichtig außerdem: Keller- und Dachbodenzugangstüren verschließen und massive Überfallen und Hangschlösser verwenden. Überfallen bestehen aus einem länglichen Bügel, der an der Kellertür montiert wird, und einem Gegenstück, das am Türrahmen angebracht wird. Verschlossen werden sie dann mit einem Vorhängeschloss. Sinnvoll kann es auch sein, in die Keller- und Dachbodenzugangstür ein selbstverriegelndes Schloss mit Antipanikfunktion

einzubauen. Heißt: Von drinnen kommt man jederzeit raus, von draußen aber nur mit entsprechendem Schlüssel rein.

Generell gilt zudem laut K-Einbruch: Kellertüren, Nebeneingänge und Dachbodentüren sollten der Widerstandsfähigkeit der Haustür in nichts nachstehen. Und die ist – wenn man sie denn neu einbauen lässt – am besten eine einbruchhemmende Tür nach DIN EN 1627 mit mindestens der Widerstandsklasse RC 2. **dpa**

**Testorf**  
 Ledertradition seit 1799

KATZHAGEN 5 · 25436 UETERSEN  
 TELEFON 04122 - 45622  
 WWW.TESTORF-LEDER.DE

Lederhandel · Spezialleder · Lederrestauration  
 Aufarbeitung von Ledermöbeln  
 Consulting · Gutachten

Fachbetrieb seit 2002 **Malermeisterbetrieb Dahms**  
 Fachbetrieb für Wärmedämmverbundsysteme, wir beraten Sie gern.

**Malerei - Ausbau - Gestaltung - Fußboden**

- Farbberatung & moderne Gestaltung
- Malen – Lackieren – Tapezieren
- Verlegung von Bodenbelägen aller Art
- Parkettschleifen
- Fassadenbeschichtung/-gestaltung
- Wärmeverbundsysteme (WDVS)
- Trockenbau

und vieles mehr... fordern Sie uns!

Malermeisterbetrieb Dahms  
 Inh. Frank Dahms  
 Rabenstraße 8 · 25421 Pinneberg  
**04101 / 840 240**  
 www.malermeisterdahms.de  
 Mail: info@malermeisterdahms.de

**ROLF NIEMANN**  
 Wärmetechnik GmbH

Öl • Gas • Fernwärme • Solar  
 Neubau • Sanierung • Wartung

Wedeler Landstr. 116a • 22559 HH  
 Telefon 040 / 81 08 08  
 Fachbetrieb nach WHG • AwSV

**81 08 08**

## Warum Ihr Ledersofa jetzt eine Pflegekur verträgt

Herbst und Winter: Das ist auch die Zeit der trockenen Heizungs-luft. Wer Sofas oder Sessel mit glatten Lederbezügen hat, pflegt diese deshalb am besten vor dem Start der Heizsaison noch einmal gründlich. Dazu eignet sich Ledermilch oder Ledercreme, rät die Deutsche Gütegemeinschaft Möbel (DGM). Sie sollen verhindern, dass die Oberfläche der Stücke hart, trocken oder brüchig wird - und zusätzlich die Farbe auffrischen. Doch nicht vergessen: Die Pflegemittel müssen komplett einziehen. Couch oder Sofa sollten Sie dann also etwa zwei Tage lang nicht benutzen.

### Rauleder: Mit Pflegespray und Staubwedel arbeiten

Haben Sie Sofas oder Sessel mit Rau- oder Nubukleder, eignen sich als Pflegemittel übrigens fettfreie Sprays. Bei neuen Polstermöbeln oder unbekanntenen Pflegepräparaten empfiehlt es sich laut DGM, bei Bedarf Rücksprache mit den Herstellern zu halten und die Pflegekur erst an einer unauffälligen Stelle durchzuführen. Will man die Oberfläche reinigen, kann man zum Staubwedel greifen oder stärker benutzte Stellen mit einer Raulederbürste aufräumen. Vorsicht ist hingegen beim feuchten Auffrischen geboten. Wenn überhaupt, sollte man dazu nur eine Lösung aus destilliertem Wasser und sehr wenig alkalifreier Naturseife nehmen. Damit es keine Rückstände gibt, ist es außerdem wichtig die Seife anschließend wieder von vom Leder zu entfernen - der DGM zufolge am besten mit einem Baumwolltuch und destilliertem Wasser. **dpa**

**Kohlermann & Koch GmbH**

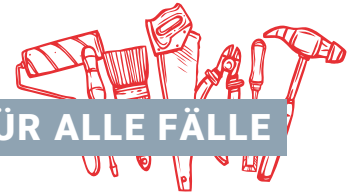
Wir für Ihre Sicherheit  
**Einbruch- und Sonnenschutz**

Schenefelder Landstr. 281 • 22589 Hamburg  
 Tel.: 87 30 32 • Fax: 870 10 80 • www.kohlermann-koch.de

**Energiekosten senken**  
 Rollläden schützen vor Kälte und sparen Energie  
 – Markisen – Insektenschutz – Überdachungen –

Montagehelfer Teil- oder Vollzeit gesucht





PROFIS FÜR ALLE FÄLLE

- ANZEIGE -

# Mein Schuhmacher

Schuh- und Schlüsseldienst + Sicherheitstechnik

## Rabatte auf Schlüsselkopien, den Wechsel von Uhrenbatterien und auf diverse Kleinlederwaren

Der Inhaber von „Mein Schuhmacher“, Khalil Rahimi, führt in seinem Geschäft in Rissen, an der Wedeler Landstraße 21, nicht nur Schuhreparaturen in hoher Qualität und mit langlebigen Materialien aus, er bietet auch umfassenden Service rund um Schlüsseldienst, Sicherheitstechnik und den Wechsel von Uhrenbatterien an. Auch Kleinlederwaren wie Gürtel, Lederarmbänder und Portemonnaies gehören zum Sortiment. Ebenso hochwertige Damen- und Laufschuhe. Gerade sind neue Ledergürtel für Damen und Herren in verschiedenen Farben und Ausführungen eingetroffen. Interessierte sind willkommen, sich von der Auswahl inspirieren zu lassen. Aktuell gewährt Khalil Rahimi auf Lederarmbänder und Portemonnaies einen Rabatt. Diese Kleinlederwaren sind für den halben Preis zu haben. Auch beim Wechsel von Uhrenbatterien und beim Anfertigen von Schlüsselkopien (außer Sicherheitsschlüsseln) erhalten die Kunden 50 Prozent Rabatt. Der Wechsel einer Uhrenbatterie sowie eine Schlüsselkopie kosten jeweils 6 Euro. Das Anfertigen von Sicher-



Bei "Mein Schuhmacher" werden nicht nur Schuhreparaturen ausgeführt. Es werden auch Kleinlederwaren und Damenschuhe angeboten. Foto: Mein Schuhmacher

heitsschlüsseln erfolgt direkt vor Ort. Der Fachmann hat dafür in moderne Technik investiert. Kunden können im Laden auf die Erledigung des Auftrags warten und den gewünschten Sicherheitsschlüssel sofort mitnehmen.

- ANZEIGE -

## Radhaus Köhler Werkstatt und Fahrradzubehör stehen im Mittelpunkt

Ein Fachgeschäft mit langer Tradition ist das Radhaus Köhler, Wedeler Bahnhofstraße 69. Seit Sommer konzentrieren sich Inhaber Jan Köhler, der das Geschäft in vierter Generation führt und sein Team auf den Ersatzteil- und Zubehörverkauf sowie auf den Service rund ums Fahrrad. Unsere Zeitung DER RISSENER hat nachgefragt.

**DER RISSENER: Hallo, Herr Köhler, in Ihrem Geschäft hat es Veränderungen gegeben?**

**Jan Köhler:** Das stimmt. Wir haben unser Sortiment umgestellt. Aber Ihr Geschäft bleibt weiterhin am bekannten Standort bestehen? Selbstverständlich. Wir sind, wie gewohnt, an der Wedeler Bahnhofstraße 69, erreichbar.

**Worin besteht die Umstellung Ihres Sortiments?**

Wir haben das Sortiment verschlankt und konzentrieren uns auf den Verkauf von Fahrradzubehör, wie Helme, Taschen, Körbe, Schlösser und Ersatzteile sowie Einkaufshopper der Marke Andersen. Ergänzend bleibt unser bewährter Werkstattdienst erhalten. Den Verkauf von Fahrrädern und E-Bikes haben wir eingestellt.

**Schön zu hören, dass Sie auch in Zukunft mit Reparaturen an Fahrrädern und E-Bikes helfen können.**

Das ist immer schon unsere Passion gewesen und wird auch künftig so sein.

**Vielen Dank für die Informationen und weiterhin viel Erfolg.**

Wir freuen uns auf Kunden, auch mit Oldtimer- und Hollandrädern, die unseren Rundum-Service für ihr Fahrrad nutzen möchten. Und auch wer Fahrradzubehör benötigt, wird bei uns gut beraten.



Das Wedeler Radhaus Köhler hält ein umfangreiches Sortiment an Fahrradzubehör vor. Silvia Köhler steht beim Kauf beratend zur Seite. Foto: Radhaus Köhler



Wintergärten  
Terrassendächer

35 Jahre  
Erfahrung



Terrassendächer  
Elemente  
Wintergärten

direkt ab Werk inkl. Montage

Hauptstraße 3a · 25361 Steinburg · Tel. 04824/400963  
Verkaufsleitung Hamburg: 0172/4101954 · fut-iz@web.de  
[www.gartenoase.de](http://www.gartenoase.de) HAMBURG - STEINBURG - SCHWERIN - ROSTOCK

RISSENER SPORTVEREIN



von 1949 e.V.

## Männersport mit Fitnesserfolg und Spaß

**RISSEN.** Der Rissener Sportverein bietet ab sofort wieder Plätze für seinen beliebten Männersportkursus an. Unter der Leitung von Steffen Kuhnen treffen sich Männer jeden Alters immer donnerstags, von 20.15 Uhr an, bis 21.45 Uhr, in der Schulturnhalle, am Marschweg 10, zum gemeinsamen Training. Ziel des Kurses ist es, die Grundlagen von Kraft, Beweglichkeit und Ausdauer zu verbessern – mit besonderem Fokus auf die Muskulatur des Rückens und der Hüfte. Diese gezielte Ausrichtung hilft dabei, den gesundheitlichen Folgen des vielen Sitzens im Alltag entgegenzuwirken, berichtet Kuhnen. Die abwechslungsreichen Trainingseinheiten beinhalten nicht nur effektive Übungen, sondern werden stets mit einem geselligen Ballspiel abgeschlossen, das den Spaßfaktor nicht zu kurz kommen lässt. Jeder ist willkommen. Anmeldungen sind über die Homepage des Rissener Sportvereins möglich. **dr**



**dr** | Steffen Kuhnen ist Leiter des Männersportkurses. Fotos: RSV



Weitere Informationen:  
[www.rissenersv.de](http://www.rissenersv.de)

- ANZEIGE -

### Die kniffligen Rätsel des

## Mathematicus

Teil 68

Mathematik ist In! Bei den Aufgaben vom „MATHEMATICUS“ Marc Verter geht es im Allgemeinen um Anwendung elementarer Mathematik. Die Probleme sind bunt gemischt, viele sind leicht, manche sind auch schwer. Für jeden etwas! Können Sie dieses Rätsel lösen?

LÖSUNG Teil 67:

Die Masse des Originals beträgt 40 t  
Die komplette Lösung auf:  
[www.der-rissener.de/mathematicus](http://www.der-rissener.de/mathematicus)


Welche drei verschiedenen Ziffern  
 $a$ ,  $b$  und  $c$  mit Werten zwischen  
1 und 9 erfüllen folgende Gleichung:  
 $a \times bc = cba$ ?

Hier ein Beispiel, bei dem es nicht  
stimmt:  $5 \times 43 = 345$  ist keine  
Lösung, denn  $5 \times 43$  ergibt ja 215!

Viel Vergnügen bei der Suche!

Die Lösung erfahren Sie in der nächsten Ausgabe – oder  
über den QR-Code bei uns auf der Homepage. Viel Spaß!





# Gold & Silber Karway

**An- & Verkauf von Edelmetallen und Schmuck**

Wir kaufen:

Gold • Silber • Zahngold • Schmuck • Barren •  
Münzen • Uhren • Modeschmuck •  
Silberbesteck • Versilbertes Besteck •  
Diamanten • Perlen • Koralle • Bernstein •  
Militaria • Porzellan

Altgold, Bruchgold, Zahngold und Silberwaren werden zum aktuellen Tageskurs angekauft. Für wiederverkäuflichen Schmuck zahlen wir einen höheren Preis. Edelsteine und Handarbeit werden zusätzlich berechnet.



Blankeneser Bahnhofstr. 29 • 22587 Hamburg • Tel.: 040/50 68 36 88 •  
Öffnungszeiten: Mo.-Fr.: 11-18 Uhr & Sa.: 11-14 Uhr • [www.gold-karway.de](http://www.gold-karway.de)

# Riesiger Flugzeugträger passiert Willkomm Höft



**RISSEN.** Mit 284 Meter Länge ist die „HMS Queen Elizabeth“ einer der zwei größten je in Europa gebauten Flugzeugträger. Sie ist 73 Meter breit und bietet Platz für 1450 Besatzungsmitglieder und 40 Kampfflugzeuge - zumeist Senkrechtstarter, unter anderem von Typ F-35B. Das Marineschiff

nahm in Vorbereitung eines NATO-Manövers Kurs auf den Hamburger Hafen, schipperte am Willkomm Höft vorbei, legte am Kreuzfahrtterminal Steinwerder an und hat dort bis Sonnabend festgemacht. Die britische Marine verfügt über zwei Flugzeugträger. Außer der „Queen Elizabeth“ be-

treibt sie auch die baugleiche HMS „Prince of Wales“.

Unser Fotograf Dieter Napiwotzki hat sich dieses Ereignis nicht entgehen lassen und hat uns dieses beeindruckende Foto geschickt.

**mk/Foto: Dieter Napiwotzki**

**SIE SUCHEN EINE UMWELT-FREUNDLICHE LÖSUNG BEI DER RENOVIERUNG?**



**WRAGE** SANITÄR  
BEDACHUNG  
HEIZUNG  
SEIT 1949  
WWW.WRAGE-GMBH.DE

040-812167

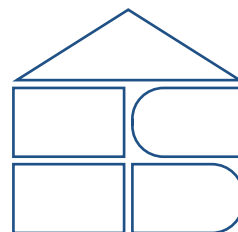
**WIR SIND IHRE PARTNER!**



**Redaktion:**

**Telefon 0178 - 6792682 / 0176 - 63634774**

Unsere nächste Ausgabe erscheint am 05. Dezember 2024



**Ausführung von  
Maurer-, Fliesen- +  
Trockenbauarbeiten**

**Baugeschäft  
Schumacher**

Inhaber:  
**Sven Schottenhammer**

Achter de Weiden 8  
22869 Schenefeld  
Telefon 040/89019606

baugeschaefschumacher@t-online.de  
www.baugeschaeft-schumacher.de